



MINISTERIO DE SALUD
SERVICIO DE SALUD ACONCAGUA
SUBDIRECCION DE GESTION ASISTENCIAL
DEPTO. GESTION HOSPITALARIA /
EM MCS/Est. MMM

SITUACIÓN DE LAS ENFERMEDADES RESPIRATORIAS

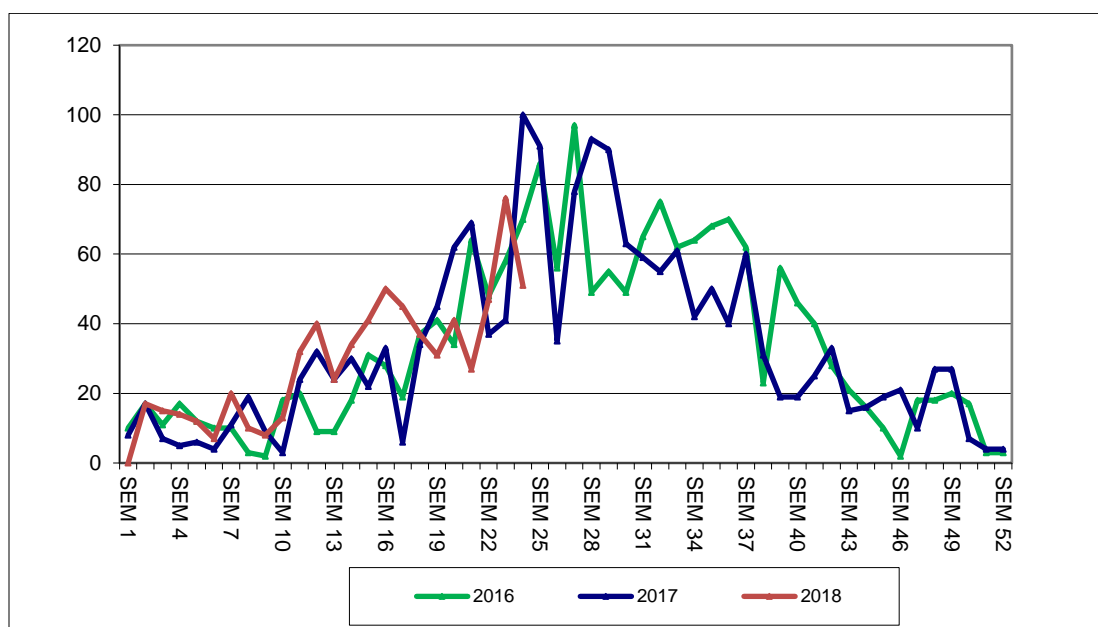
SERVICIO DE SALUD ACONCAGUA

INFORME N° 3

SEMANA EPIDEMIOLÓGICA 24 (del 11 al 17 de Junio) DEL AÑO 2018

ATENCIÓN PRIMARIA:

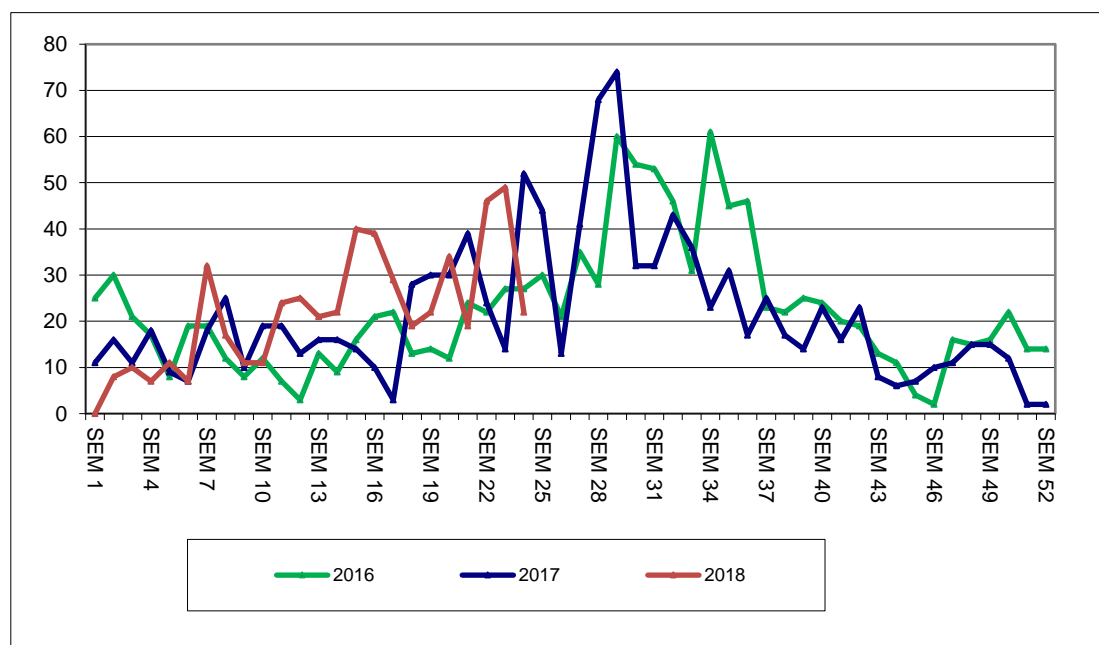
1. CONSULTAS AMBULATORIAS ATENCIÓN PRIMARIA EN MENORES DE 15 AÑOS, 2016-2018.



Fuente: Epidemiología CESFAM Cordillera Andina

En relación a las Consultas ambulatorias de menores de 15 años registradas en Atención Primaria, específicamente en CESFAM Cordillera Andina, se observa que la última semana han presentado una disminución de un 33% en comparación con la semana epidemiológica anterior con 25 consultas menos, ubicándose en la zona de éxito. Si lo comparamos con el año anterior presenta una disminución de un 49% con 49 consultas menos.

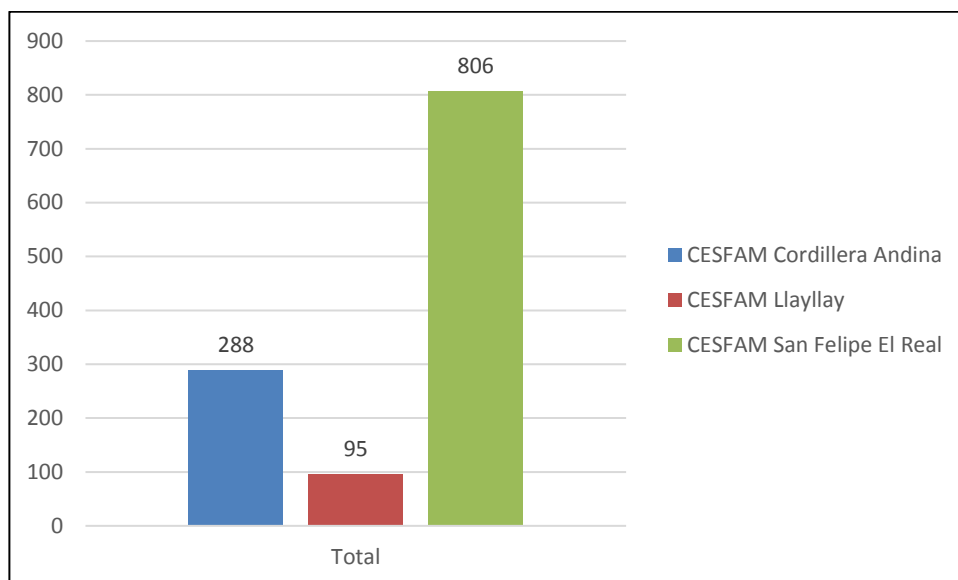
2. CONSULTAS AMBULATORIAS ATENCIÓN PRIMARIA EN MAYORES DE 15 AÑOS, 2016-2018.



Fuente: Epidemiología CESFAM Cordillera Andina

En relación a las Consultas ambulatorias de mayores de 15 años registradas en Atención Primaria, en CESFAM Cordillera Andina éstas han presentado una disminución de un 55% comparado con la semana epidemiológica anterior con 27 consultas menos, ubicándose en la zona de éxito. Si lo comparamos con el año anterior presenta una disminución de un 58% con 30 consultas menos.

3. DETALLE DE CUPOS AGOTADOS DE MORBILIDAD EN APS:



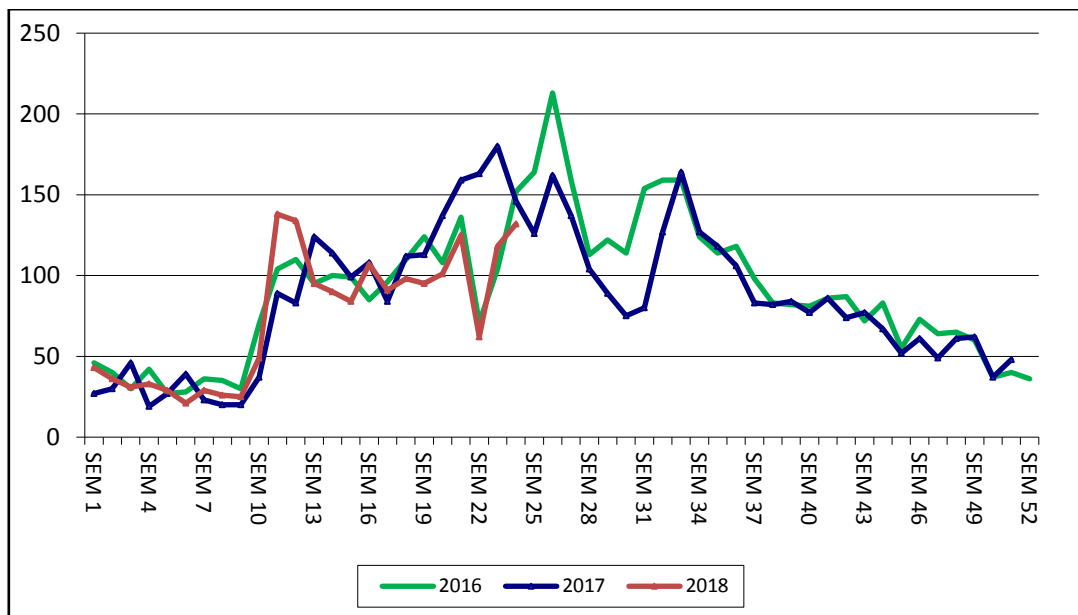
Fuente: GDA Cupos Agotados.

Respecto a los pacientes que solicitaron atención en APS dependiente, llamando al call center "Gestión de la Demanda Asistencial" (GDA) y no obtienen hora de morbilidad para atención se registraron 1189 casos de pacientes en el transcurso de la semana analizada.

Los usuarios de CESFAM San Felipe El Real están siendo contactados por Salud Responde, mediante iniciativa piloto que devuelve el llamado al paciente con el fin de evaluar el requerimiento clínico y necesidad de derivación a urgencia o APS con prioridad.

Cada caso está siendo derivado vía correo electrónico a la entidad que corresponde: Unidad de Emergencia Hospitalaria, Establecimiento de Atención Primaria o SAPU-SUR con buenos resultados y para mejorar coordinaciones específicas se han efectuado reuniones con equipo de Salud Responde.

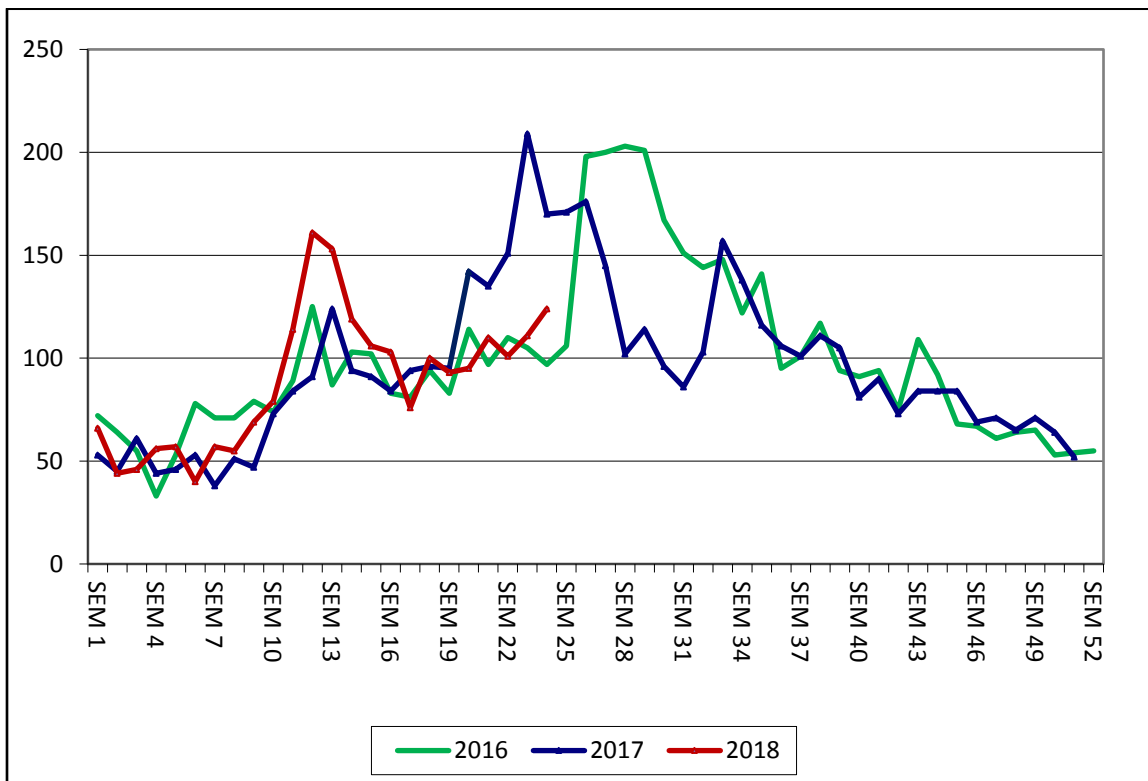
4. CONSULTAS AMBULATORIAS SAPU EN MENORES DE 15 AÑOS, 2016-2018.



Fuente: DEIS MINSAL

En relación a las Consultas ambulatorias de menores de 15 años registradas en SAPU, específicamente en SAPU San Felipe, se observa que en la última semana se ha presentado un aumento de un 12% en comparación con la semana epidemiológica anterior con 14 consultas más, ubicándose en la zona de éxito. Si lo comparamos con el año anterior presenta una disminución de un 10% con 14 consultas menos.

5. CONSULTAS AMBULATORIAS SAPU EN MAYORES DE 15 AÑOS, 2016-2018.

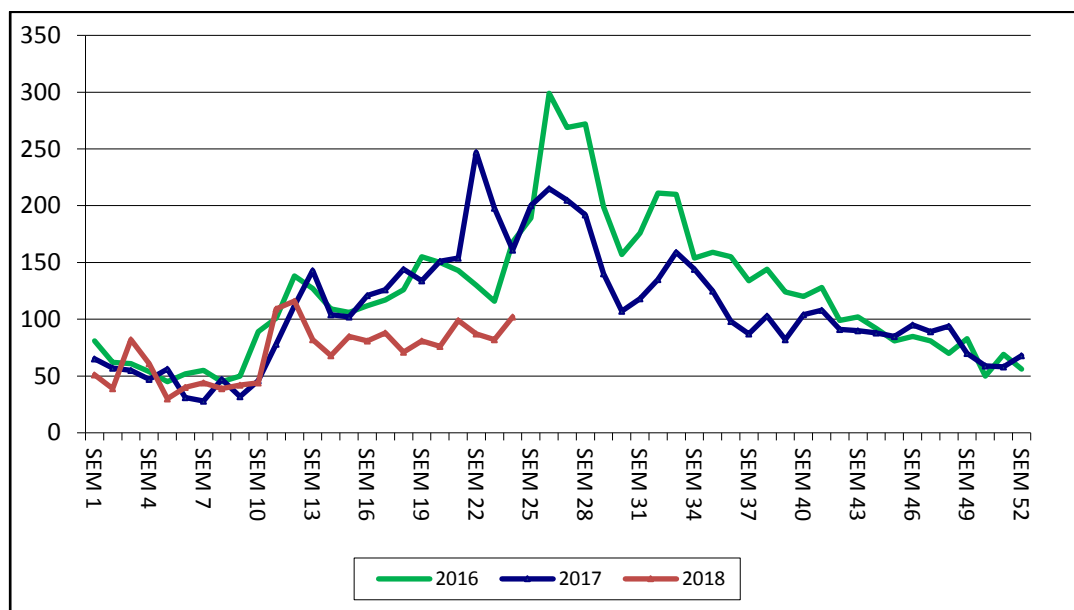


Fuente: DEIS MINSAL

En relación a las Consultas ambulatorias de mayores de 15 años registradas en SAPU, específicamente en SAPU San Felipe, se observa que en la última semana éstas han presentado un aumento de 12% en comparación con la semana epidemiológica anterior con 13 consultas más, ubicándose en la zona de éxito. Si lo comparamos con el año anterior presenta una disminución de un 41% con 85 consultas menos.

ATENCIÓN HOSPITALARIA:

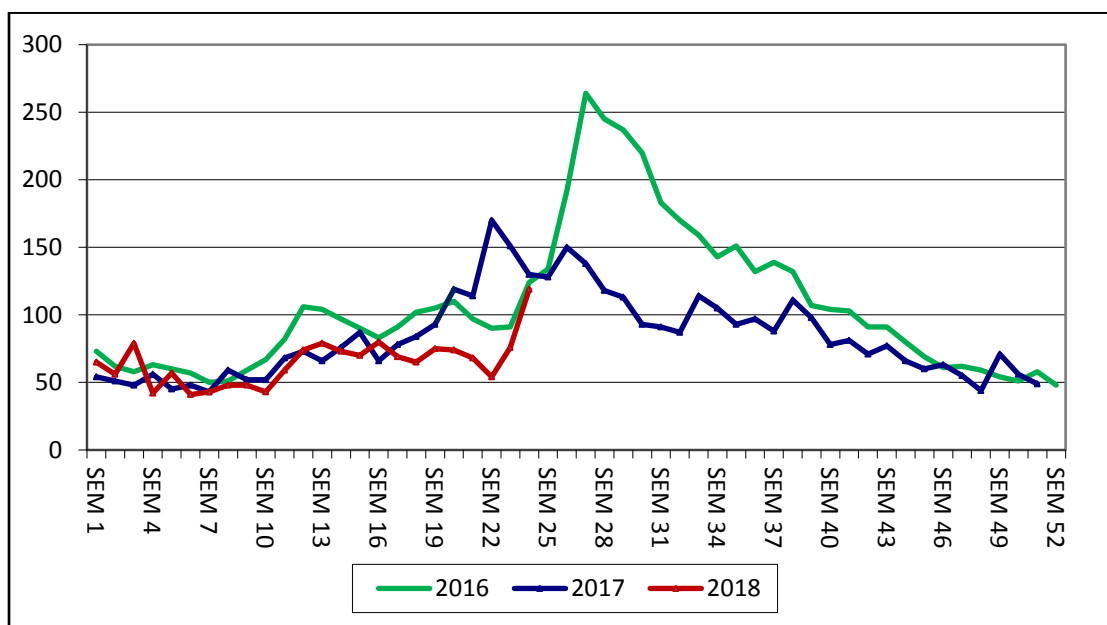
6. CONSULTAS UNIDAD DE EMERGENCIA HOSPITALARIA EN MENORES DE 15 AÑOS, 2016-2018.



Fuente: DEIS MINSAL

En relación a las consultas respiratorias pediátricas registradas en el Servicio de Urgencia del Hospital San Camilo podemos decir que éstas han presentado un aumento de un 24% en comparación con la semana epidemiológica anterior con 20 consultas más, ubicándose en la zona de éxito. Si lo comparamos con el año anterior presenta una disminución de un 37% con 59 consultas menos.

7. CONSULTAS UNIDAD DE EMERGENCIA HOSPITALARIA EN MAYORES DE 15 AÑOS, 2016-2018.



Fuente: DEIS MINSAL

En relación a las consultas respiratorias de adultos registradas en el Servicio de Urgencia del Hospital San Camilo, podemos decir que éstas han presentado un aumento de un 57% en la última semana en comparación con la semana epidemiológica anterior con 43 consultas más, encontrándose actualmente en zona de seguridad. Si lo comparamos con el año anterior presenta una disminución de un 8% con 11 consultas menos.

8. PACIENTES QUE ACUDEN A URGENCIA Y NO RECIBEN ATENCIÓN.

Atenciones Urgencia Hospital San Camilo 11-17 Junio:

Respecto a los usuarios que acudieron a la UEH del Hospital San Camilo de San Felipe y no recibieron atención por decisión personal, se puede ver que se trata en mayor número de pacientes categorizados C4.

Existe un número de pacientes que no se presentan a categorización cuando se les llama: 23 casos: 12%

Pero a nivel global del total de las consultas que se reciben en la Unidad, un 15% de los usuarios que se retiran de la UEH consultan por causa respiratoria.

Categoría	Sin atención por causa respiratoria	Sin atención por otra causa	Total sin atención	Rango de Espera
C1	0	0	0	
C2	0	0	0	
C3	7	23	30	00:01-01:25
C4	22	117	139	
C5	0	0	7	
No se presenta a CAT	23			
Total	29	140	199	

Atenciones Urgencia Hospital Los Andes 11-17 Junio:

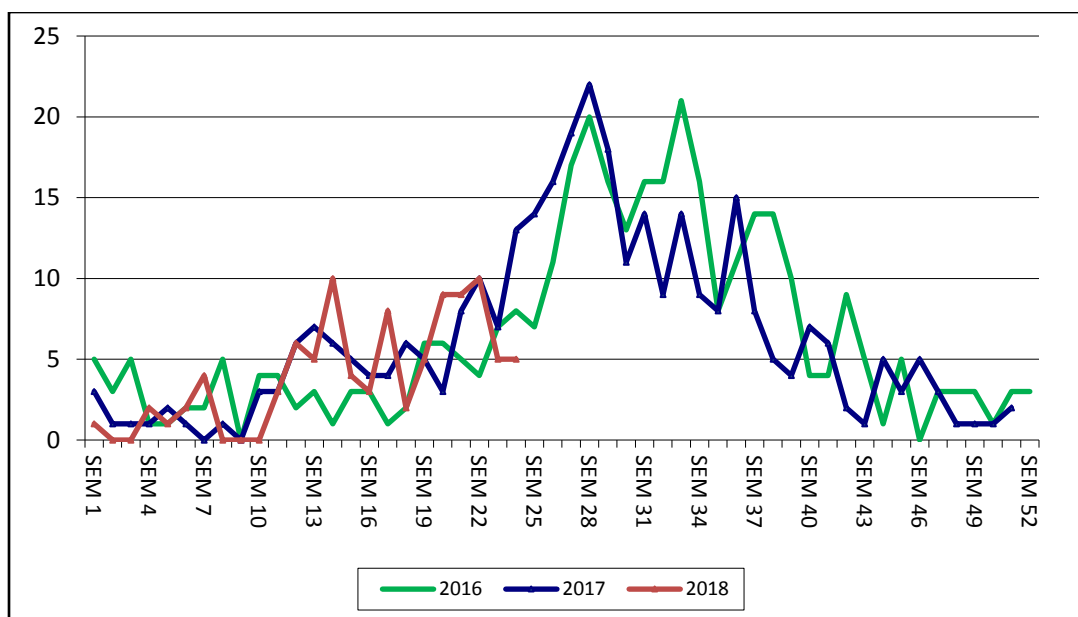
Al analizar los pacientes que acuden a urgencia y no reciben atención porque se retiran de la unidad se observa lo siguiente:

Categoría	Sin atención por causa respiratoria	Sin atención por otra causa	Total sin atención	Rango de Espera
C1	0	0	0	
C2	0	0	0	
C3	1	16	17	00:01-01:42
C4	14	163	177	
C5	1	6	7	
No se presenta a CAT	44			
Total	16	185	245	

A nivel global se observa que existe un 7% de los usuarios que acuden a la UEH y no esperan atención por motivo de consulta asociado a una causa respiratoria.

Un 18% de los casos no se presenta a categorización de urgencia.

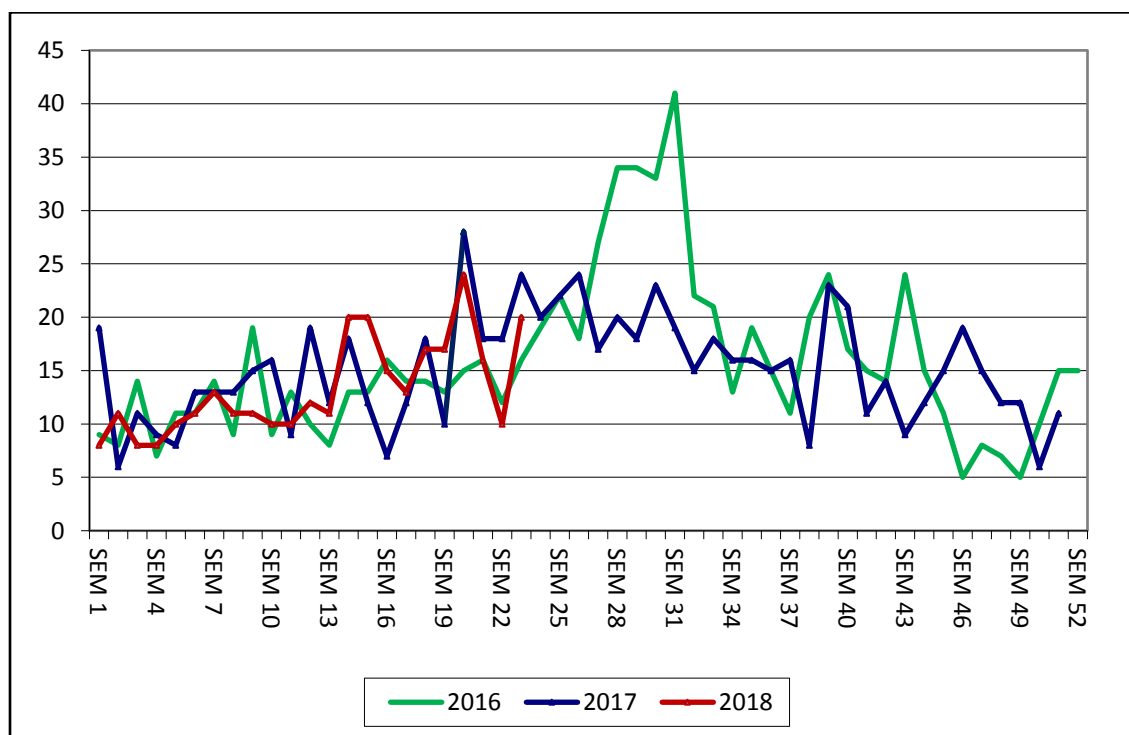
9. HOSPITALIZACIONES MENORES DE 15 AÑOS, 2016-2018.



Fuente: DEIS/MINSAL

En relación a las Hospitalizaciones en menores de 15 años por causa respiratoria ingresadas desde el servicio de urgencia hospitalaria éstas no han presentado variación en comparación con la semana anterior con 5 hospitalizaciones, encontrándose actualmente en la zona de éxito. Si lo comparamos con el año anterior presenta una disminución de un 62% con 8 hospitalizaciones menos.

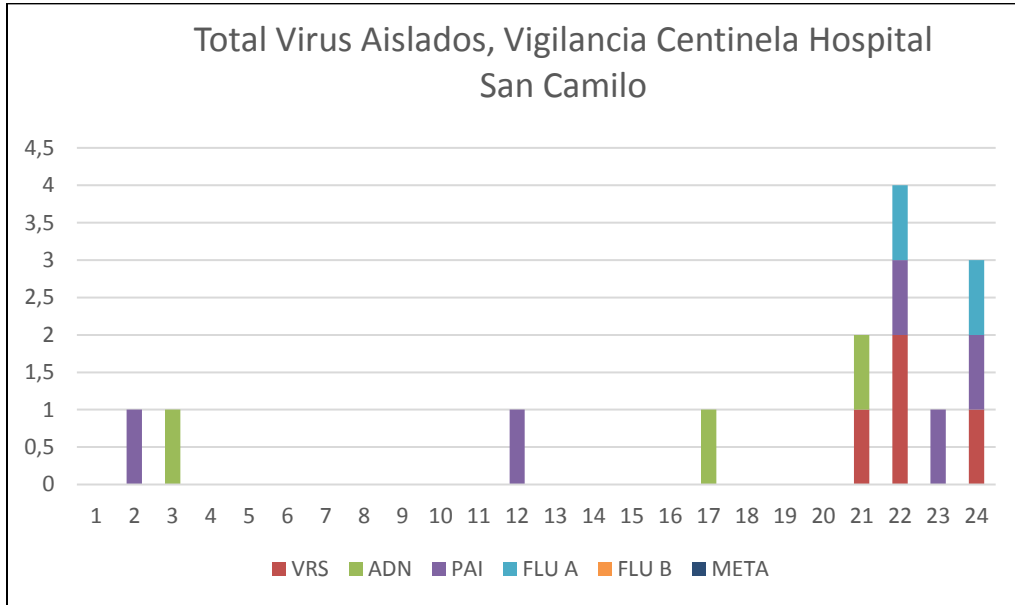
10. HOSPITALIZACIONES MAYORES DE 15 AÑOS, 2016-2018.



Fuente: DEIS/MINSAL

En relación a las Hospitalizaciones por causa respiratoria ingresadas desde el servicio de urgencia hospitalaria en mayores de 15 años éstas han presentado un aumento de un 40% en comparación con la semana anterior con 8 hospitalizaciones más, encontrándose actualmente sobre la zona de alerta. Si lo comparamos con el año anterior presenta un aumento de un 40% con 8 hospitalizaciones más.

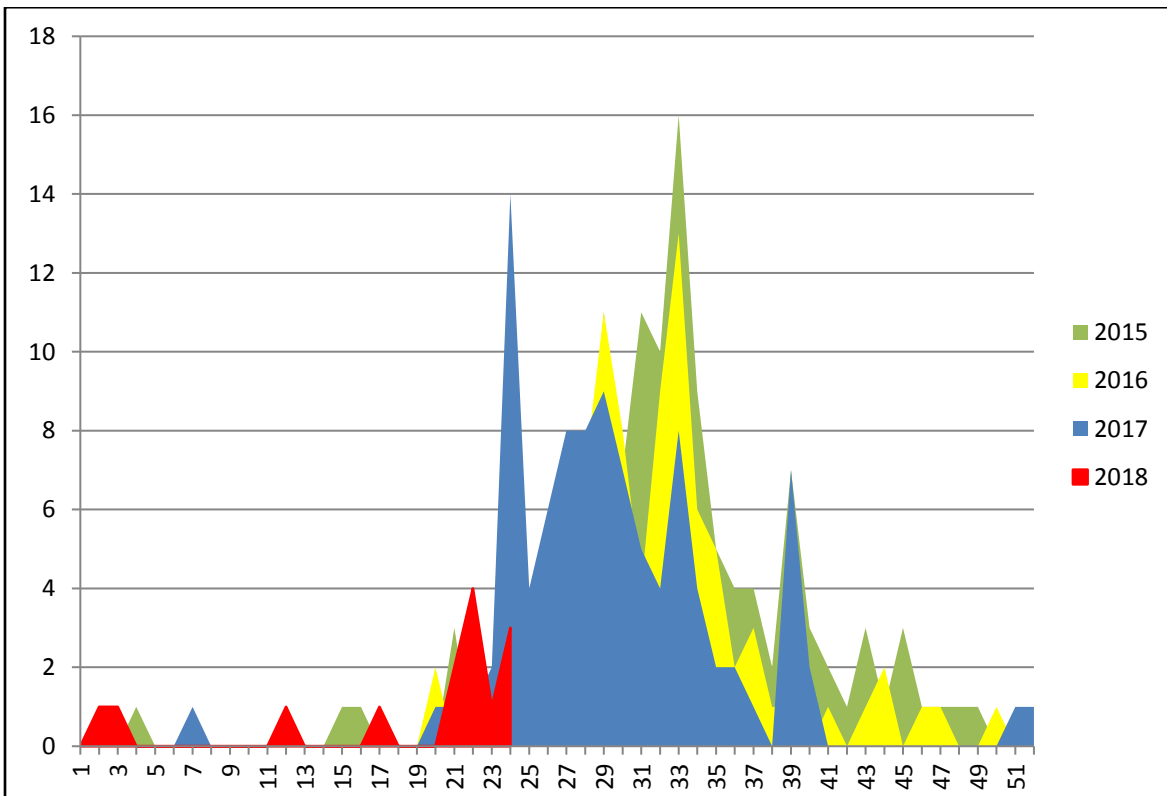
11. VIGILANCIA CENTINELA LABORATORIO CLÍNICO HOSPITAL SAN CAMILO, SAN FELIPE, POR SEMANA EPIDEMIOLÓGICA AÑO 2018



Fuente: Filemaker

En la semana Epidemiológica N° 24 se detectaron 3 casos positivos de virus respiratorios en pacientes hospitalizados: 1 casos de Virus Respiratorio Sincial, 1 caso de Parainfluenza y 1 caso de Influenza A todos pacientes pediátricos.

COMPARACIÓN VIRUS AISLADOS LABORATORIO CLÍNICO HOSPITAL SAN CAMILO SAN FELIPE, AÑO 2015-2018



Al comparar la circulación viral en el último quinquenio, se puede observar que este año hasta el momento se ha mantenido un comportamiento similar a los años anteriores.

El presente informe se realizó con el análisis de las consultas tanto ambulatorias como hospitalarias entre los años 2016 a 2018.

CONCLUSIONES:

- ✓ Al analizar la curva del comportamiento de las consultas respiratorias entre los años 2016 al 2018 según lo observado en la semana anterior, se puede señalar lo siguiente para la semana Epidemiológica N° 24:
 - En atención primaria de salud las consultas presentaron disminución tanto en niños como en adultos, encontrándose en zona de éxito.
 - En el servicio de atención primaria de urgencia las consultas tanto en niños y adultos presentan aumento, ambos en zona de éxito.
 - En el servicio de urgencia hospitalaria las consultas en niños y adultos presentan aumento, ubicándose respectivamente en zona de éxito y de seguridad.
 - Las hospitalizaciones de pacientes que ingresan por urgencia por causa respiratoria en menores de 15 años se han mantenido ubicándose en zona de éxito y en mayores de 15 años han aumentado ubicándose sobre la zona de alerta.

- ✓ Basado en los indicadores analizados podemos concluir que hasta la semana epidemiológica N° 24 las Enfermedades Respiratorias en la jurisdicción del Servicio de Salud Aconcagua muestran un comportamiento correspondiente a un año no epidémico. Sin embargo, es importante mencionar que es necesario mantener la alerta y el refuerzo de las medidas de prevención en la población.

- ✓ Respecto a de vacunación influenza con corte 13 de Junio nuestros establecimientos tienen una cobertura de un 92.3% con 91.876 dosis administradas, superior al promedio país.

- ✓ Para la Red tanto de Atención primaria como Hospitalaria fueron distribuidos recursos para contratación recurso humano de refuerzo, compra de insumos y medicamentos con el fin de fortalecer los distintos puntos de atención en el transcurso de 13 semanas.

En Atención Primaria de Salud, se asignaron recursos para:

- Apoyo de campaña de vacunación
- Refuerzo Kinesiólogo de Sala IRA/ERA
- Refuerzo Médico CESFAM y Hospital Familia y Comunidad
- Refuerzo SAPU con profesional médico y TENS

El monto total asignado asciende a \$23.903.000, informados a través de Ordinario enviado a los establecimientos en el mes de Abril.

A nivel Hospitalario se entregaron recursos para fortalecer las Unidades de Emergencia Hospitalaria con refuerzo médico, profesional Enfermera, Kinesiólogo y Tecnólogo Médico, también para compra de insumos-fármacos y para compra de reactivos de laboratorio. El monto total asignado asciende a \$45.657.000 informados a través de Ordinario remitido a los establecimientos en el mes de Mayo.

Estas estrategias están siendo implementadas de forma paulatina, según requerimiento.