



MINISTERIO DE SALUD
SERVICIO DE SALUD ACONCAGUA
SUBDIRECCION DE GESTION ASISTENCIAL
DEPTO. GESTION HOSPITALARIA /
EM. MCS/Est. MMM

SITUACIÓN DE LAS ENFERMEDADES RESPIRATORIAS

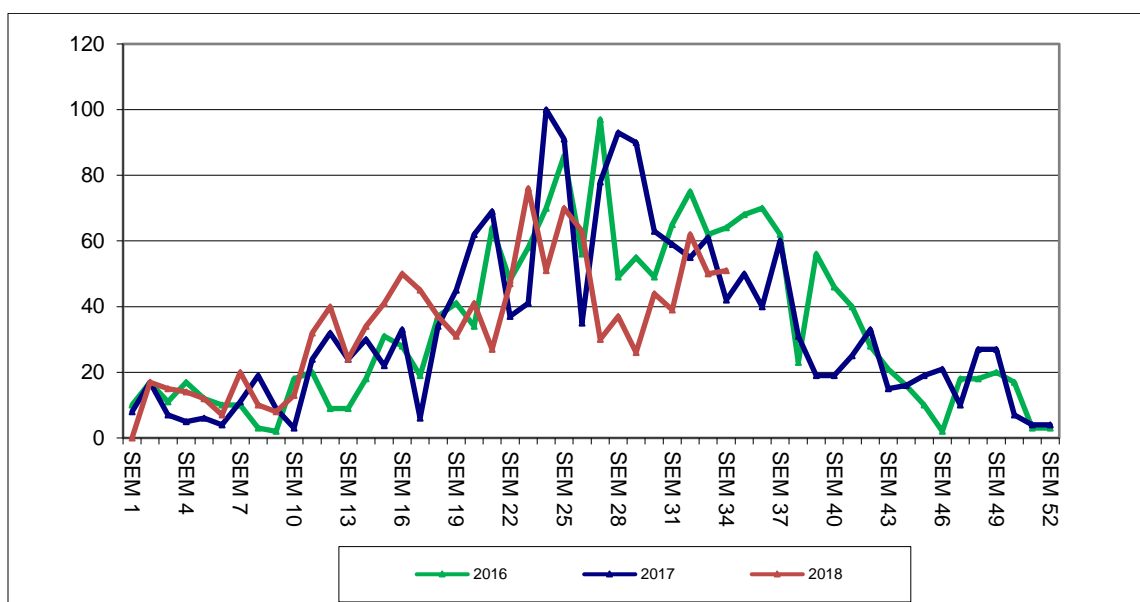
SERVICIO DE SALUD ACONCAGUA

INFORME N° 12

SEMANA EPIDEMIOLÓGICA 34 (del 20 al 26 de Agosto) DEL AÑO 2018

ATENCIÓN PRIMARIA:

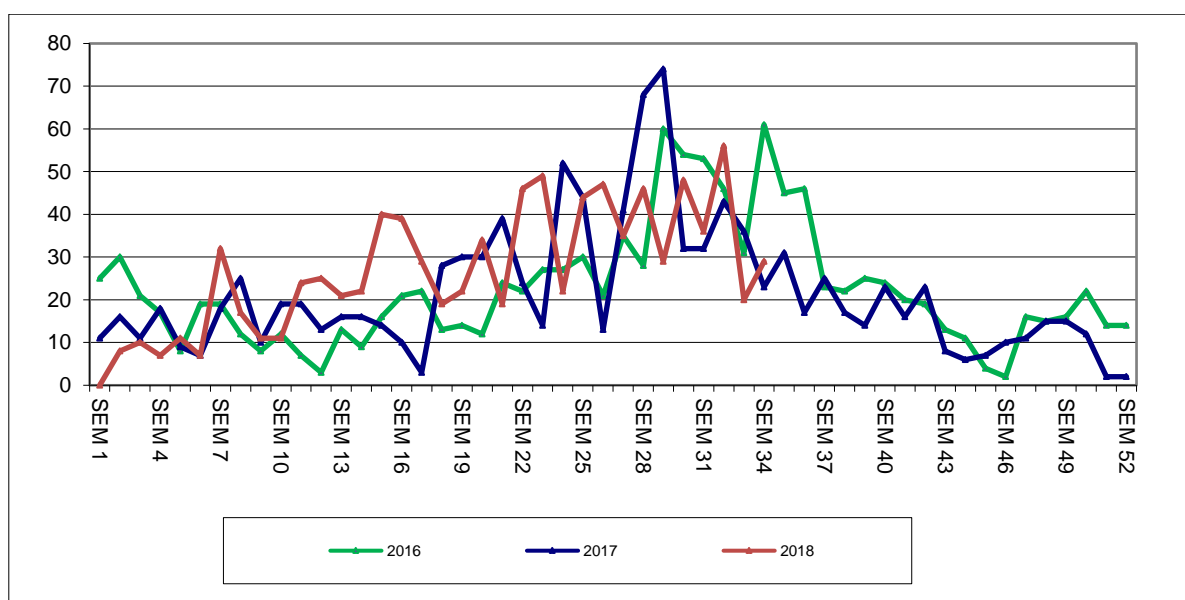
1. CONSULTAS AMBULATORIAS ATENCIÓN PRIMARIA EN MENORES DE 15 AÑOS, 2016-2018.



Fuente: Epidemiología CESFAM Cordillera Andina

En relación a las Consultas ambulatorias de menores de 15 años registradas en Atención Primaria, específicamente en CESFAM Cordillera Andina, se observa que la última semana han presentado un aumento de un 2% en comparación con la semana epidemiológica anterior con 1 consultas más, ubicándose en la zona de seguridad. Si lo comparamos con el año anterior presenta un aumento de un 21% con 9 consultas más.

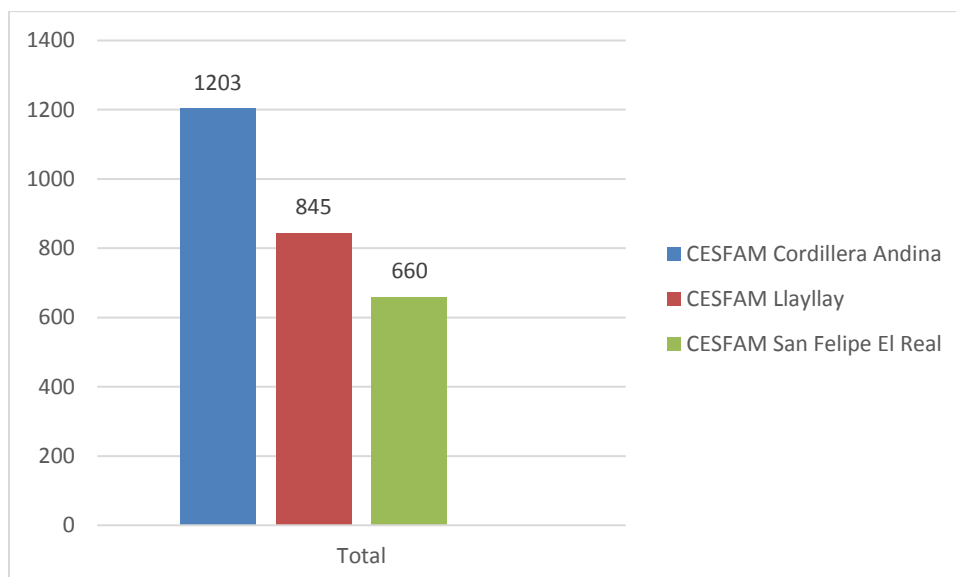
2. CONSULTAS AMBULATORIAS ATENCIÓN PRIMARIA EN MAYORES DE 15 AÑOS, 2016-2018.



Fuente: Epidemiología CESFAM Cordillera Andina

En relación a las Consultas ambulatorias de mayores de 15 años registradas en Atención Primaria, en CESFAM Cordillera Andina éstas han presentado un aumento de un 45% comparado con la semana epidemiológica anterior con 9 consultas más, ubicándose en la zona de seguridad. Si lo comparamos con el año anterior presenta un aumento de un 26% comparado con la semana epidemiológica anterior con 6 consultas más.

3. DETALLE DE CUPOS AGOTADOS DE MORBILIDAD EN APS:



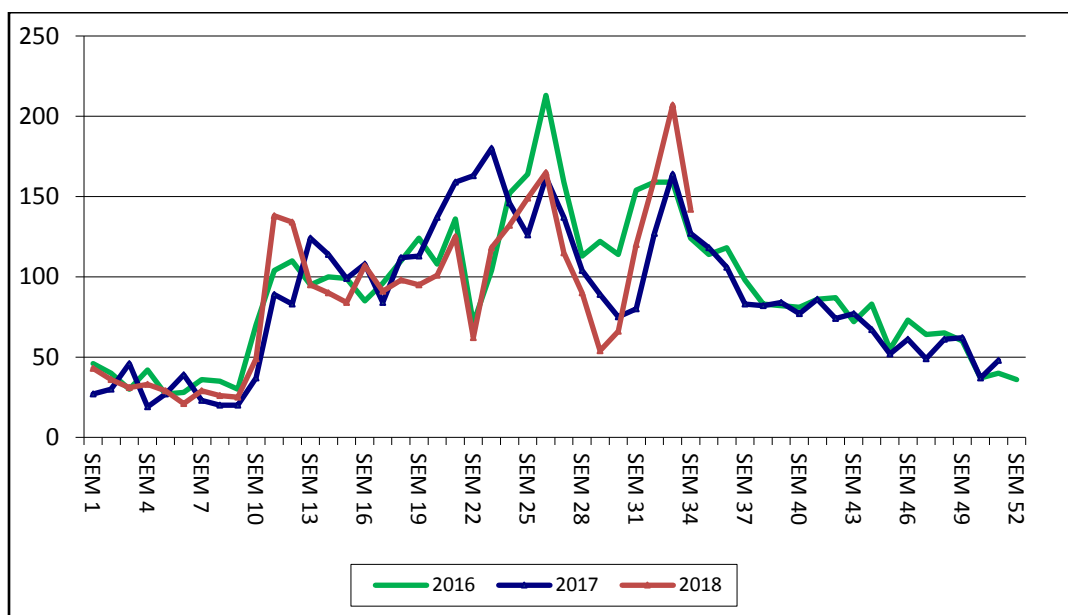
Fuente: GDA Cupos Agotados.

Respecto a los pacientes que solicitaron atención en APS dependiente, llamando al call center "Gestión de la Demanda Asistencial" (GDA) y no obtienen hora de morbilidad para atención se registraron 2708 casos de pacientes en el transcurso de la semana analizada, cifra considerablemente mayor a las semanas anteriores.

Los usuarios de CESFAM San Felipe El Real están siendo contactados por Salud Responde, mediante iniciativa piloto que devuelve el llamado al paciente con el fin de evaluar el requerimiento clínico y necesidad de derivación a urgencia o APS con prioridad.

Cada caso está siendo derivado vía correo electrónico a la entidad que corresponde: Unidad de Emergencia Hospitalaria, Establecimiento de Atención Primaria o SAPU-SUR con buenos resultados y para mejorar coordinaciones específicas se han efectuado reuniones con equipo de Salud Responde.

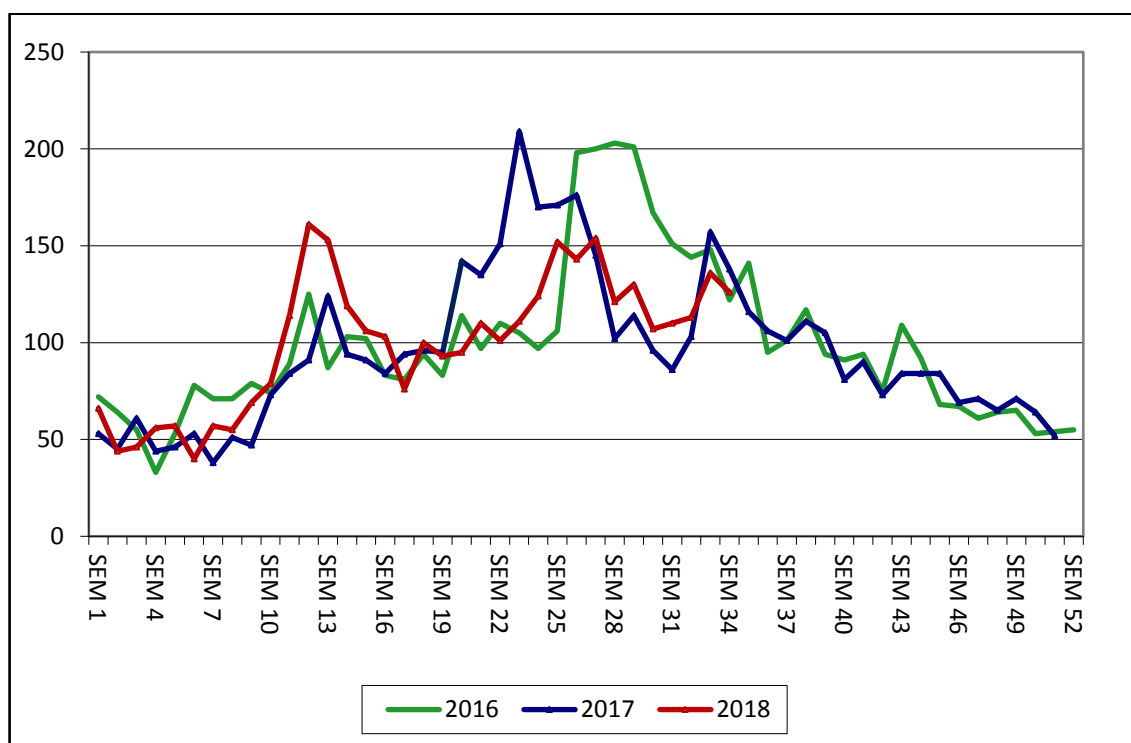
4. CONSULTAS AMBULATORIAS SAPU EN MENORES DE 15 AÑOS, 2016-2018.



Fuente: DEIS MINSAL

En relación a las Consultas ambulatorias de menores de 15 años registradas en SAPU, específicamente en SAPU San Felipe, se observa que en la última semana se ha presentado una disminución de un 31% en comparación con la semana epidemiológica anterior con 65 consultas menos, ubicándose en la zona de alerta. Si lo comparamos con el año anterior presenta un aumento de un 12% con 15 consultas más.

5. CONSULTAS AMBULATORIAS SAPU EN MAYORES DE 15 AÑOS, 2016-2018.



Fuente: DEIS MINSAL

En relación a las Consultas ambulatorias de mayores de 15 años registradas en SAPU, específicamente en SAPU San Felipe, se observa que en la última semana éstas han presentado una disminución de un 7% en comparación con la semana epidemiológica anterior con 10 consultas menos, ubicándose en la zona de seguridad. Si lo comparamos con el año anterior presenta una disminución de un 20% con 31 consultas menos.

6. PACIENTES QUE ACUDEN A SAPU Y NO RECIBEN ATENCIÓN.

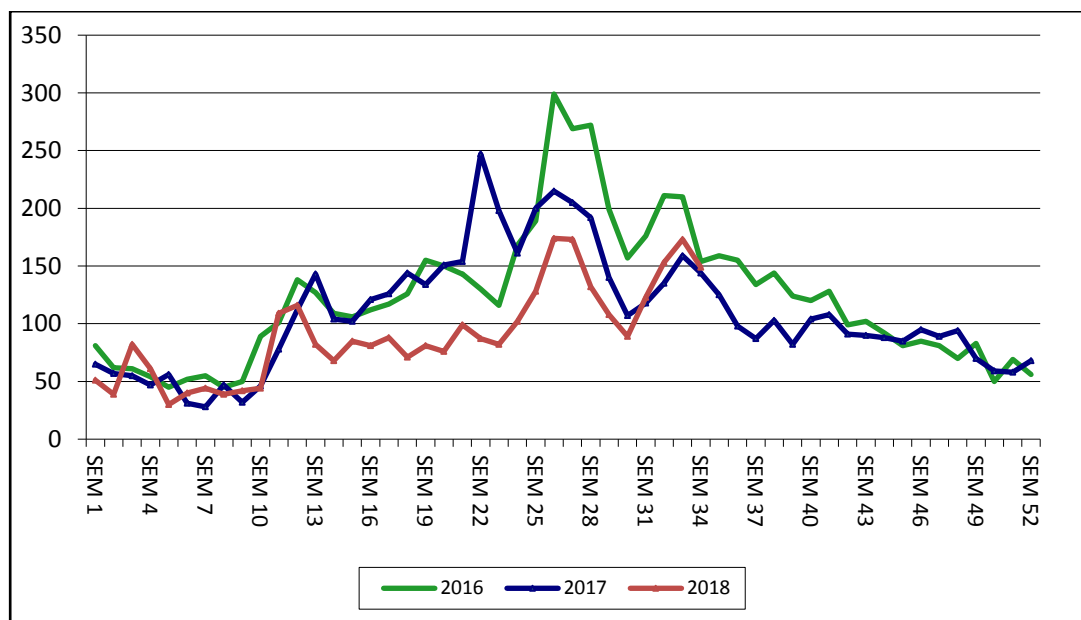
SAPU	Agosto		
	20 al 26		
	No atendidos	Total de atenciones	%
Segismundo Iturra	13	674	2%
Centenario	73	637	11%

Fuente: IRIS Rayen

En relación a los usuarios que acuden a lo SAPU y no acceden a atención en Segismundo Iturra alcanzan un 2% y en Centenario alcanzan un 11%, valores inferiores a las semanas epidemiológicas anteriores. Lo anterior no distingue si la consulta es específicamente por causa respiratoria.

ATENCIÓN HOSPITALARIA:

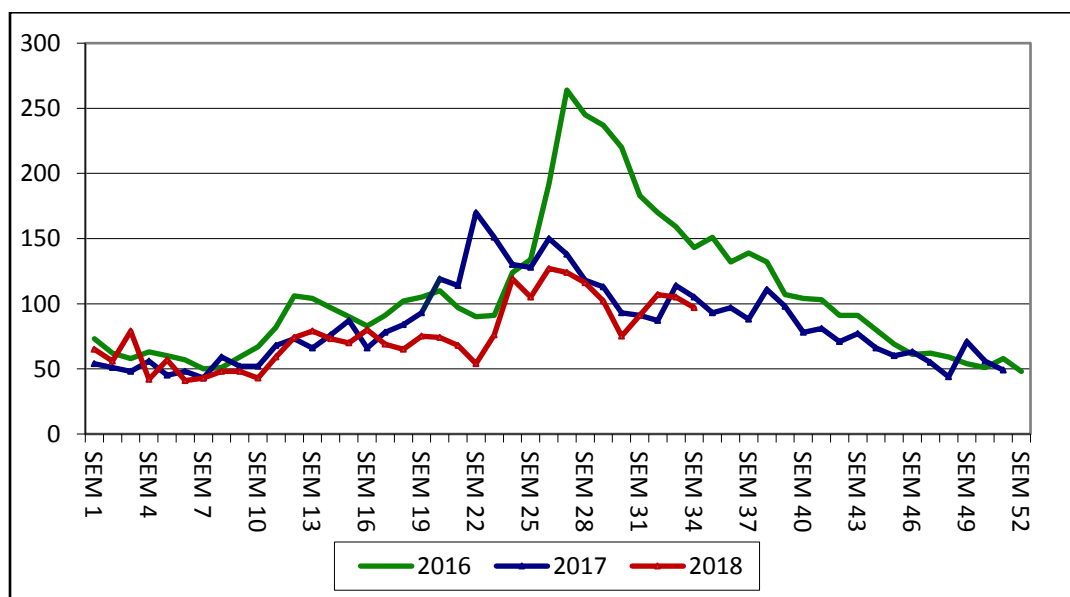
7. CONSULTAS UNIDAD DE EMERGENCIA HOSPITALARIA EN MENORES DE 15 AÑOS, 2016-2018.



Fuente: DEIS MINSAL

En relación a las consultas respiratorias pediátricas registradas en el Servicio de Urgencia del Hospital San Camilo podemos decir que éstas han presentado una disminución de un 14% en comparación con la semana epidemiológica anterior con 24 consultas menos, ubicándose en la zona de éxito. Si lo comparamos con el año anterior presenta un aumento de un 3% con 5 consultas más.

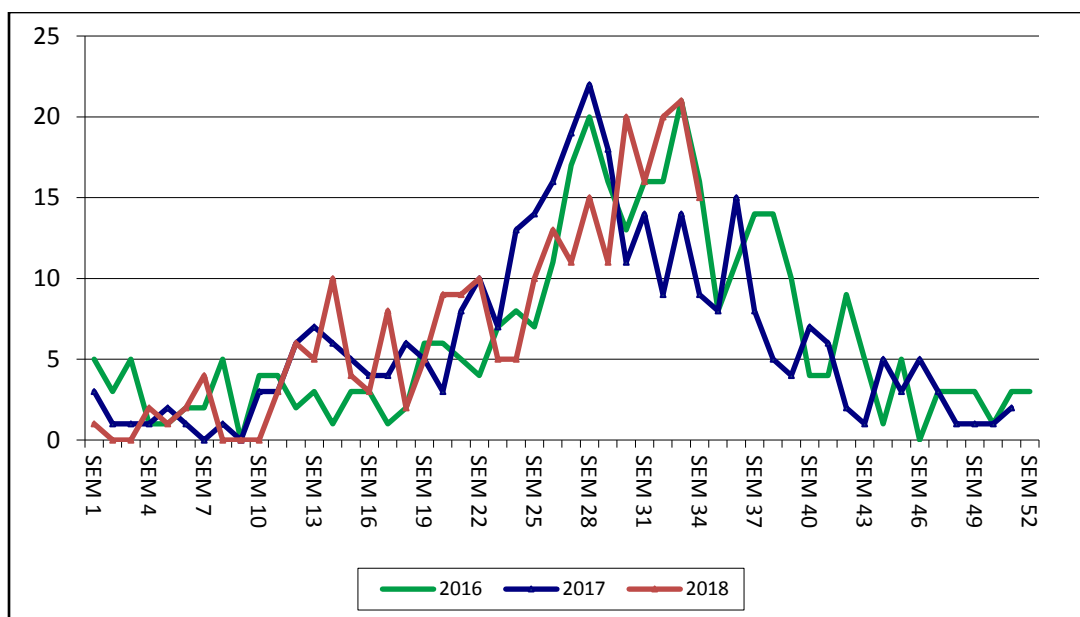
8. CONSULTAS UNIDAD DE EMERGENCIA HOSPITALARIA EN MAYORES DE 15 AÑOS, 2016-2018.



Fuente: DEIS MINSAL

En relación a las consultas respiratorias de adultos registradas en el Servicio de Urgencia del Hospital San Camilo, podemos decir que éstas han presentado una disminución de un 8% en la última semana en comparación con la semana epidemiológica anterior con 8 consultas menos, encontrándose actualmente en la zona de éxito. Si lo comparamos con el año anterior presenta una disminución de un 8% con 8 consultas menos.

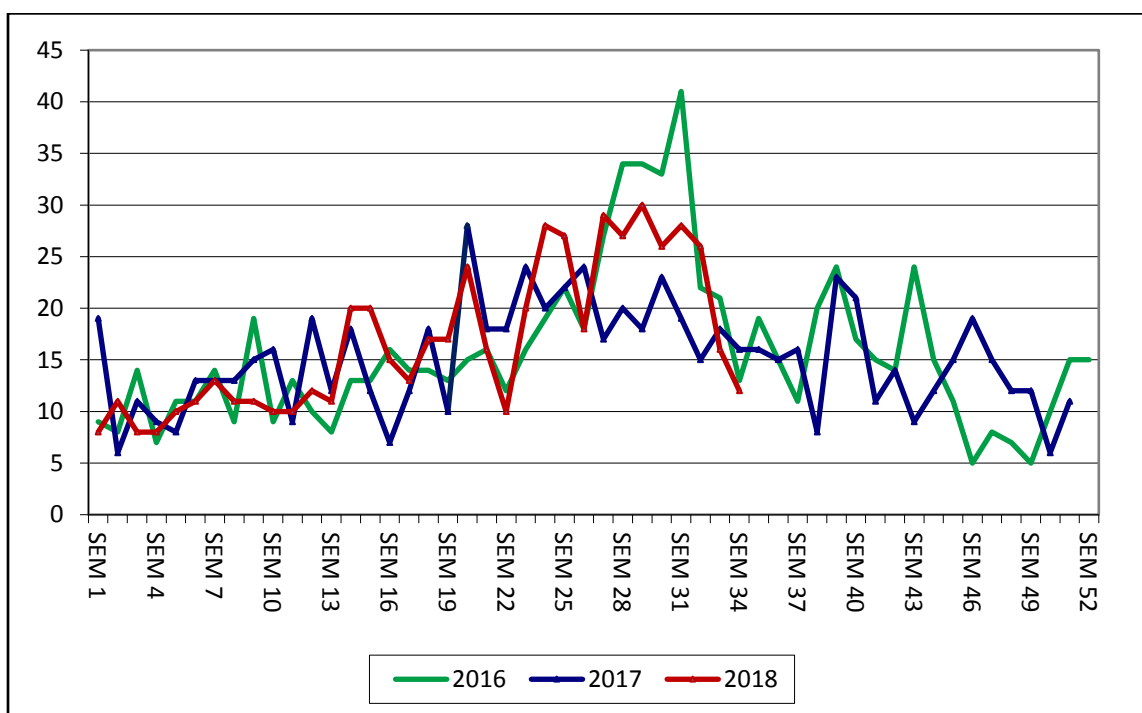
9. HOSPITALIZACIONES MENORES DE 15 AÑOS, 2016-2018.



Fuente: DEIS/MINSAL

En relación a las Hospitalizaciones en menores de 15 años por causa respiratoria ingresadas desde el servicio de urgencia hospitalaria éstas presentan una disminución de un 29 % con 6 hospitalizaciones menos en comparación con la semana anterior, encontrándose actualmente en la zona de alerta. Si lo comparamos con el año anterior presenta un aumento de un 67% con 6 hospitalizaciones más.

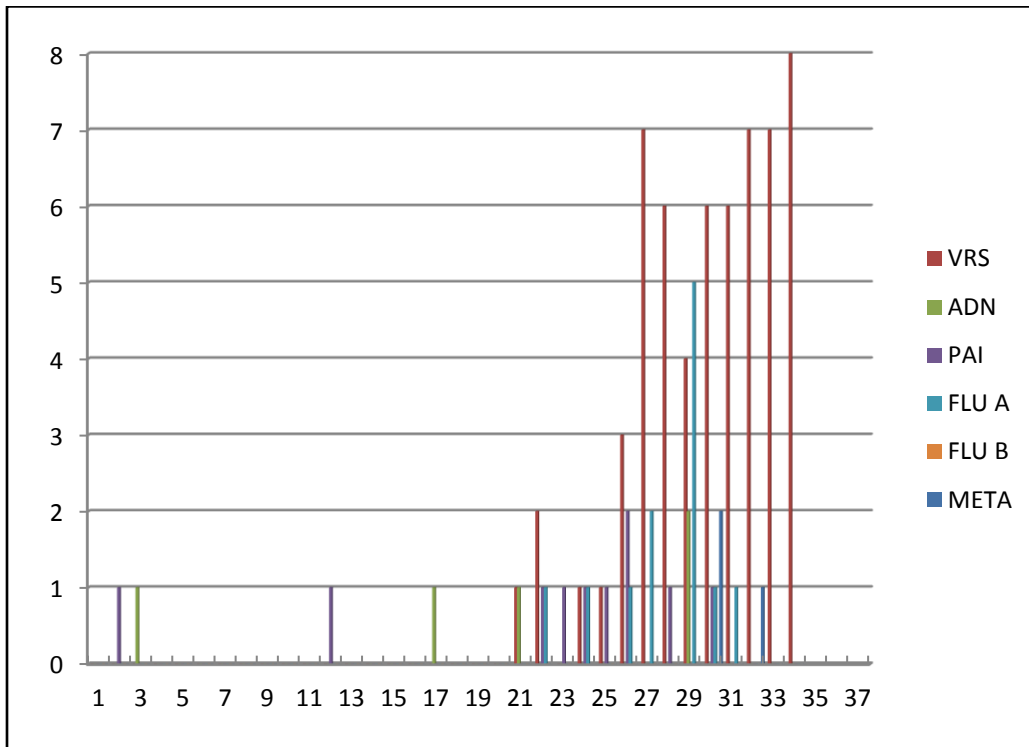
10. HOSPITALIZACIONES MAYORES DE 15 AÑOS, 2016-2018.



Fuente: DEIS/MINSAL

En relación a las Hospitalizaciones por causa respiratoria ingresadas desde el servicio de urgencia hospitalaria en mayores de 15 años éstas han presentado una disminución de un 25% en comparación con la semana anterior con 4 hospitalizaciones menos, encontrándose actualmente en la zona de seguridad. Si lo comparamos con el año anterior presenta una disminución de un 25% con 4 hospitalizaciones menos.

**11. VIGILANCIA CENTINELA LABORATORIO CLÍNICO HOSPITAL SAN CAMILO,
SAN FELIPE, POR SEMANA EPIDEMIOLÓGICA AÑO 2018**



Fuente: Filemaker

En la semana Epidemiológica N° 34 se detectaron 8 casos positivos de virus respiratorios en pacientes hospitalizados: 7 casos de Virus Respiratorio Sincicial, 7 de ellos en niños y uno en adultos. Con una positividad del 50 % de las muestras, cifra menor a la detección del año anterior.

El presente informe se realizó con el análisis de las consultas tanto ambulatorias como hospitalarias entre los años 2016 a 2018.

CONCLUSIONES:

- ✓ Al analizar la curva del comportamiento de las consultas respiratorias entre los años 2016 al 2018 según lo observado en la semana anterior, se puede señalar lo siguiente para la semana Epidemiológica N° 34:
 - En atención primaria de salud las consultas presentaron aumento tanto en niños como en adultos encontrándose en zona de seguridad.
 - En el servicio de atención primaria de urgencia (SAPU) las consultas en niños y adultos presentan disminución encontrándose en zona de alerta y seguridad respectivamente.
 - En el servicio de urgencia hospitalaria las consultas en niños y en adultos presentan disminución, ubicándose en zona de éxito.
 - Las hospitalizaciones de pacientes por causa respiratoria en menores y en mayores de 15 años presentan disminución, ubicándose en zona de alerta en niños y seguridad en adultos.

- ✓ La cobertura de Inmunización de vacuna influenza la 20 de Agosto es de un 93.3%.

- ✓ Basado en los indicadores analizados podemos concluir que hasta la semana epidemiológica N° 33 las Enfermedades Respiratorias en la jurisdicción del Servicio de Salud Aconcagua muestran un comportamiento correspondiente a un año no epidémico, observándose baja de casi la totalidad de atenciones monitoreadas. Sin embargo, es importante mencionar que es necesario mantener la alerta y el refuerzo de las medidas de prevención en la población.

- ✓ Para la Red tanto de Atención primaria como Hospitalaria fueron distribuidos recursos para contratación recurso humano de refuerzo, compra de insumos y medicamentos con el fin de fortalecer los distintos puntos de atención en el transcurso de 13 semanas.

En Atención Primaria de Salud, se asignaron recursos para:

- Apoyo de campaña de vacunación
- Refuerzo Kinesiólogo de Sala IRA/ERA
- Refuerzo Médico CESFAM y Hospital Familia y Comunidad
- Refuerzo SAPU con profesional médico y TENS

El monto total asignado asciende a \$23.903.000, informados a través de Ordinario enviado a los establecimientos en el mes de Abril.

A nivel Hospitalario se entregaron recursos para fortalecer las Unidades de Emergencia Hospitalaria con refuerzo médico, profesional Enfermera, Kinesiólogo y Tecnólogo Médico, también para compra de insumos-fármacos y para compra de reactivos de laboratorio. El monto total asignado asciende a \$45.657.000 informados a través de Ordinario remitido a los establecimientos en el mes de Mayo.

Estas estrategias están siendo implementadas de forma paulatina, según requerimiento.