



MINISTERIO DE SALUD
SERVICIO DE SALUD ACONCAGUA
SUBDIRECCION DE GESTION ASISTENCIAL
DEPTO. GESTION HOSPITALARIA /
EM MCS/Est. MMM

SITUACIÓN DE LAS ENFERMEDADES RESPIRATORIAS

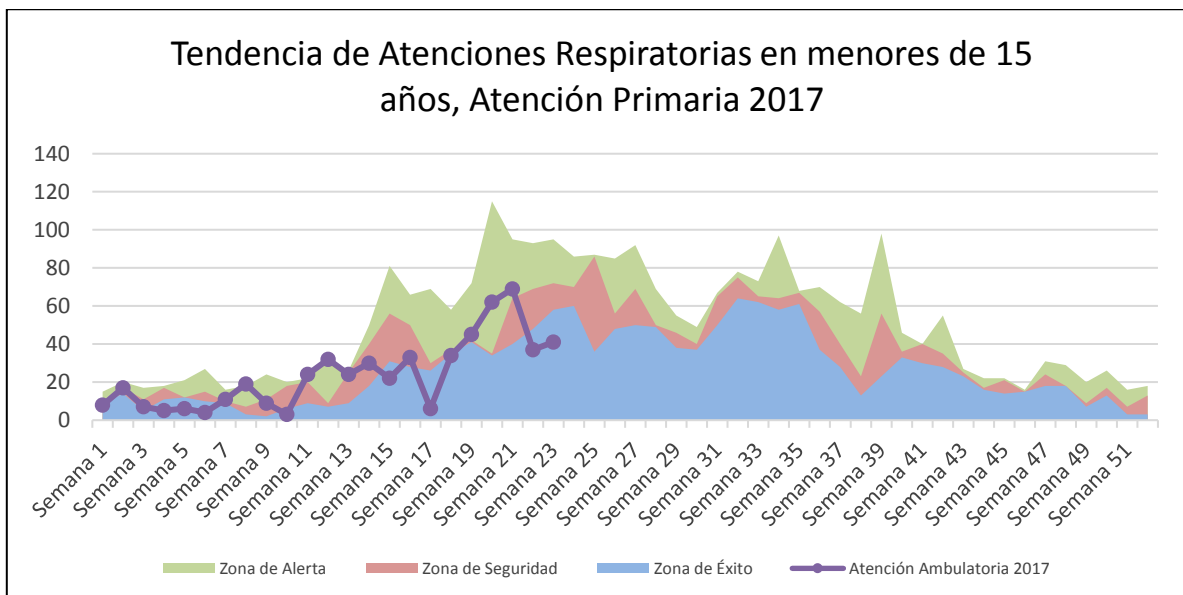
SERVICIO DE SALUD ACONCAGUA

INFORME N° 4

SEMANA EPIDEMIOLÓGICA 23 (del 04 al 10 de Junio) DEL AÑO 2017

GRÁFICO Nº 1

Canal Endémico Consultas Ambulatorias Atención Primaria en menores de 15 años, Servicio de Salud Aconcagua año 2017, años 2012-2017.

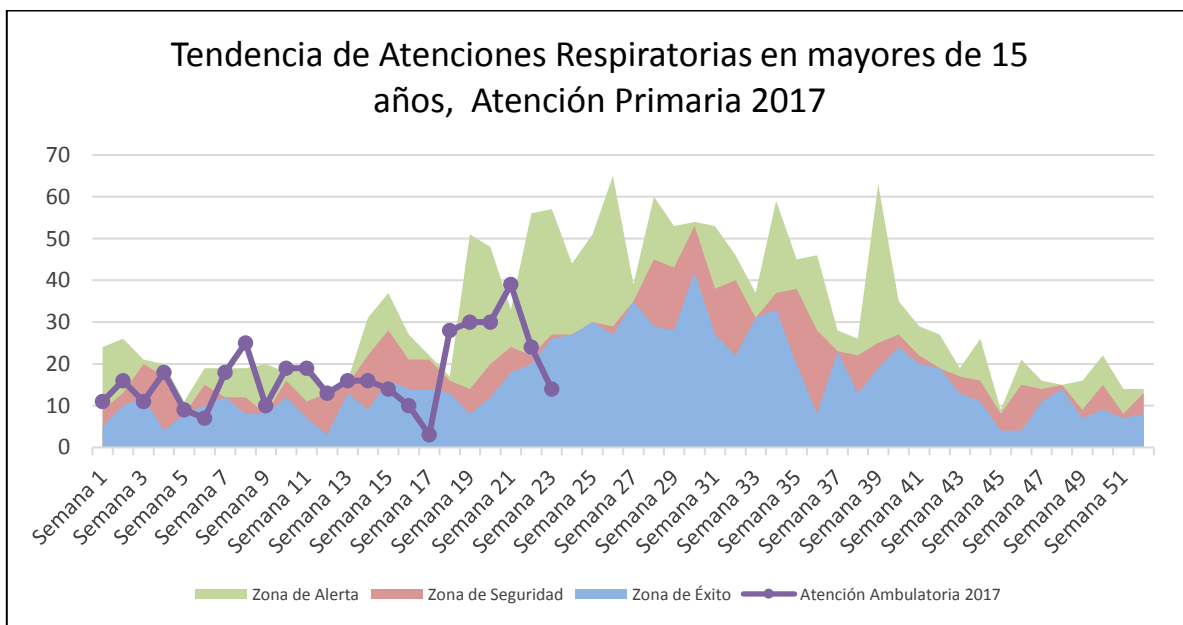


Fuente: Epidemiología CESFAM Cordillera Andina

En relación a las Consultas ambulatorias de menores de 15 años registradas en Atención Primaria, específicamente en CESFAM Cordillera Andina, se observa que la última semana éstas han presentado un aumento de 11% en comparación con la semana epidemiológica anterior con 4 consultas más, ubicándose en la zona de éxito. Si lo comparamos con el año anterior presenta una disminución de un 29% con 17 consultas menos.

GRÁFICO Nº 2

Canal Endémico Consultas Ambulatorias Atención Primaria en mayores de 15 años, Servicio de Salud Aconcagua, años 2012-2017.

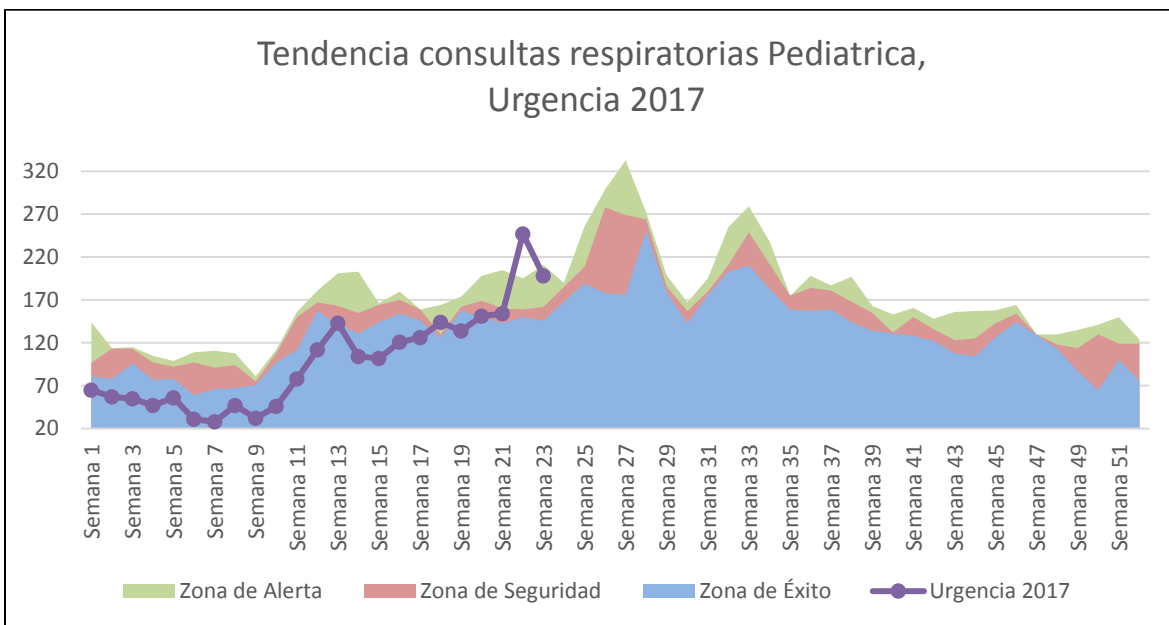


Fuente: Epidemiología CESFAM Cordillera Andina

En relación a las Consultas ambulatorias de mayores de 15 años registradas en Atención Primaria, en CESFAM Cordillera Andina éstas han presentado una disminución de un 42% comparado con la semana epidemiológica anterior con 10 consultas menos, ubicándose en la zona de éxito. Si lo comparamos con el año anterior presenta una disminución de un 48% con 13 consultas menos.

GRÁFICO N ° 3

Canal Endémico Consultas Unidad de Emergencia Hospitalaria en menores de 15 años, Servicio de Salud Aconcagua, años 2012-2017.

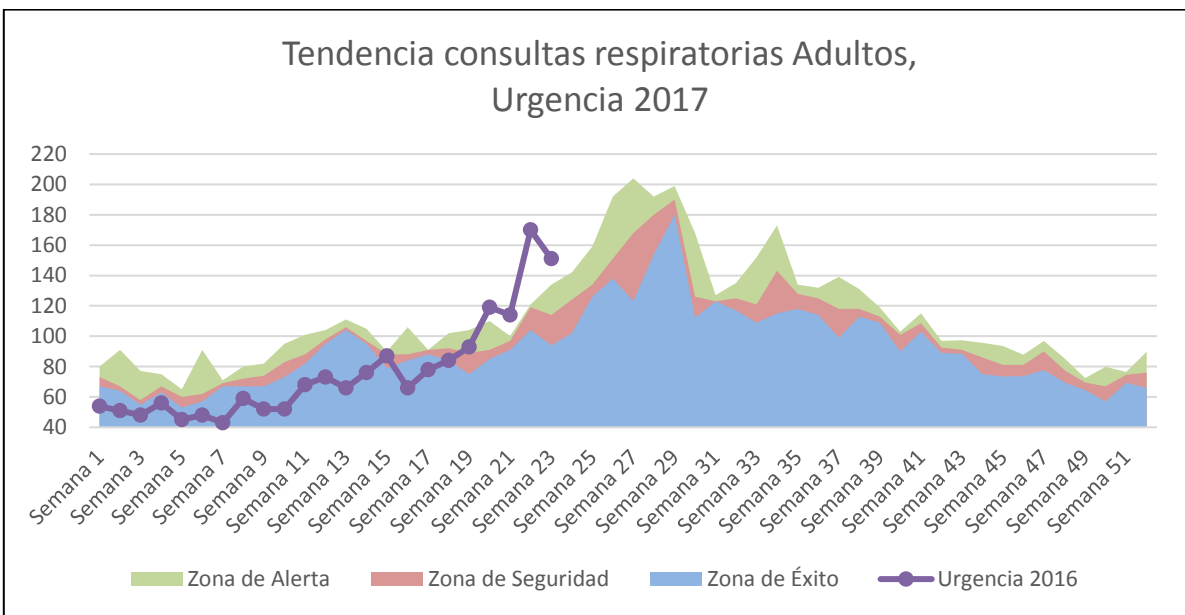


Fuente: DEIS MINSAL

En relación a las consultas respiratorias pediátricas registradas en el Servicio de Urgencia del Hospital San Camilo podemos decir que éstas han presentado una disminución de un 20% en comparación con la semana epidemiológica anterior con 49 consultas menos, manteniéndose en la zona de alerta. Si lo comparamos con el año anterior presenta un aumento de un 71% con 82 consultas más.

GRÁFICO N ° 4

Canal Endémico Consultas Unidad de Emergencia Hospitalaria en mayores de 15 años, Servicio de Salud Aconcagua, años 2012-2017.

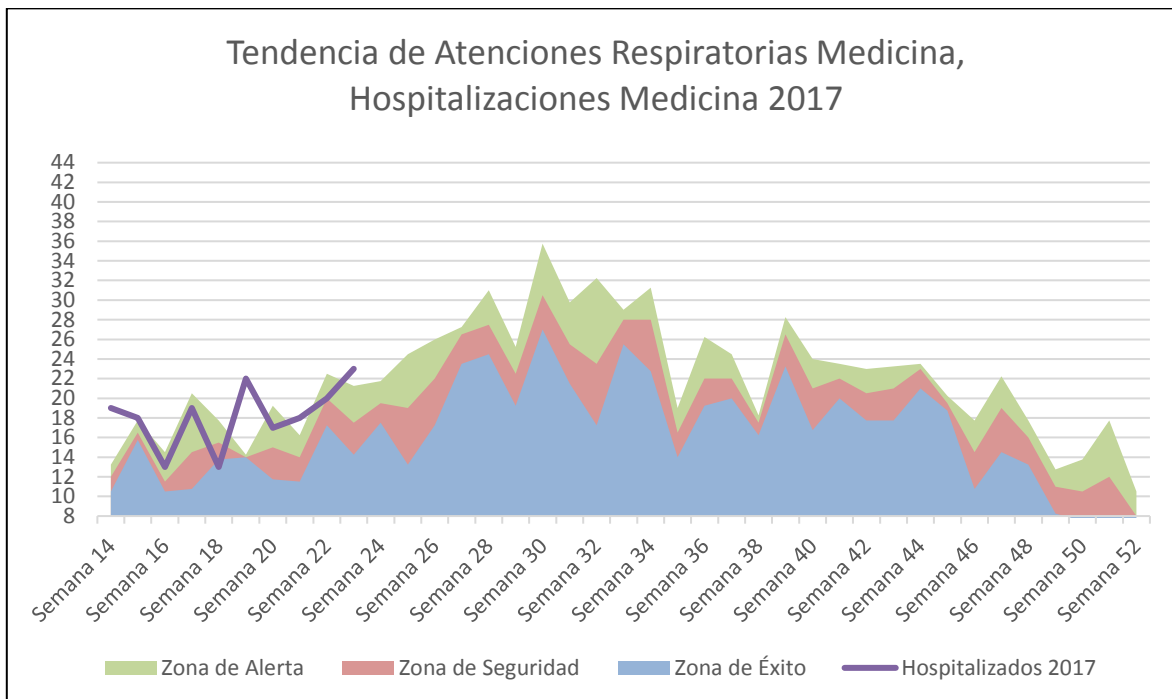


Fuente: DEIS MINSAL

En relación a las consultas respiratorias de adultos registradas en el Servicio de Urgencia del Hospital San Camilo, podemos decir que éstas han presentado una disminución de un 11% en la última semana en comparación con la semana epidemiológica anterior con 19 consultas menos, encontrándose hace cuatro semanas sobre la zona de alerta. Si lo comparamos con el año anterior presenta un aumento de un 66% con 60 consultas más.

GRÁFICO N ° 5

Canal Endémico Hospitalizaciones Servicios de Medicina, Servicio de Salud Aconcagua, años 2011-2017.

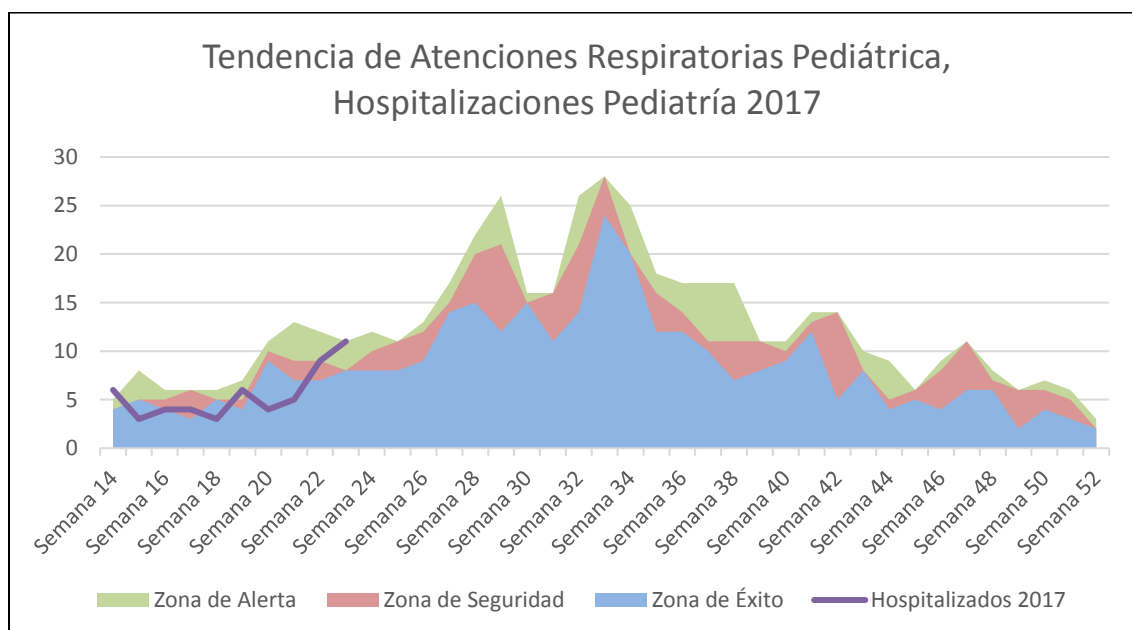


Fuente: Intranet

En relación a las Hospitalizaciones por causa respiratoria en los Servicios de Medicina éstas han presentado aumento de un 15% en comparación con la semana anterior con 3 hospitalizaciones más, encontrándose actualmente sobre la zona de alerta. Si lo comparamos con el año anterior presenta una disminución de un 8% con 2 consultas menos.

GRÁFICO N ° 6

Canal Endémico Hospitalizaciones Servicios de Pediatría, Servicio de Salud Aconcagua, años 2011-2017.

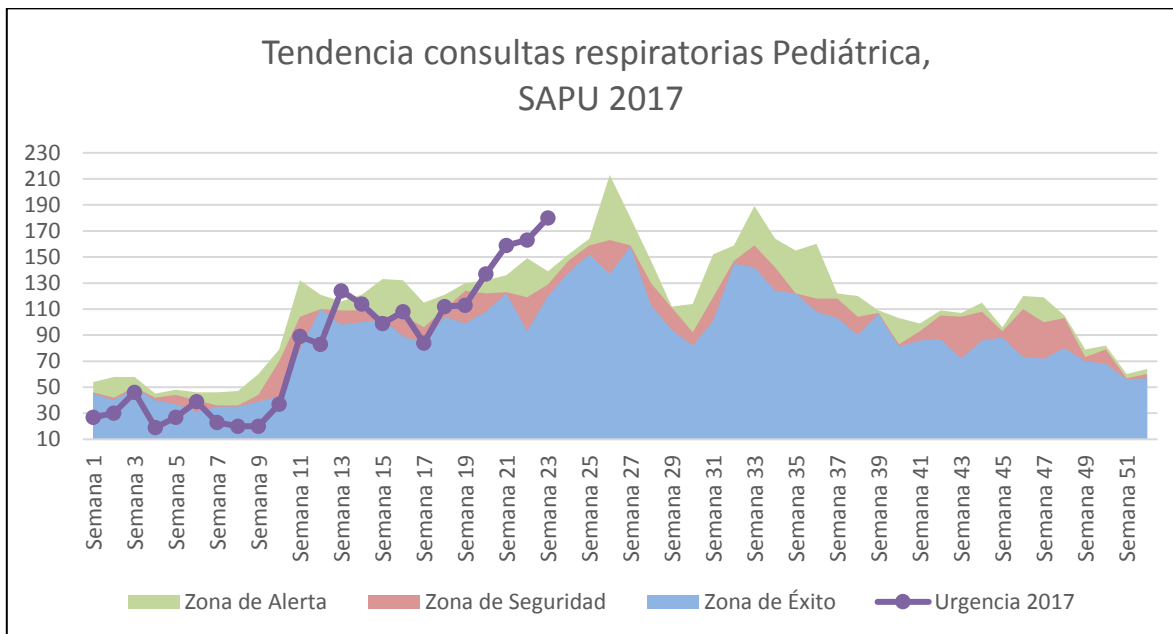


Fuente: Intranet

En relación a las Hospitalizaciones por causa respiratoria en los Servicios de Pediatría éstas han presentado un aumento de un 22% en comparación con la semana epidemiológica anterior con 2 Hospitalizaciones más, encontrándose actualmente en la zona de alerta. Si lo comparamos con el año anterior no presenta modificación con 11 hospitalizaciones.

GRÁFICO N ° 7

Canal Endémico Consultas Ambulatorias SAPU en menores de 15 años, Servicio de Salud Aconcagua año 2017, años 2011-2017.

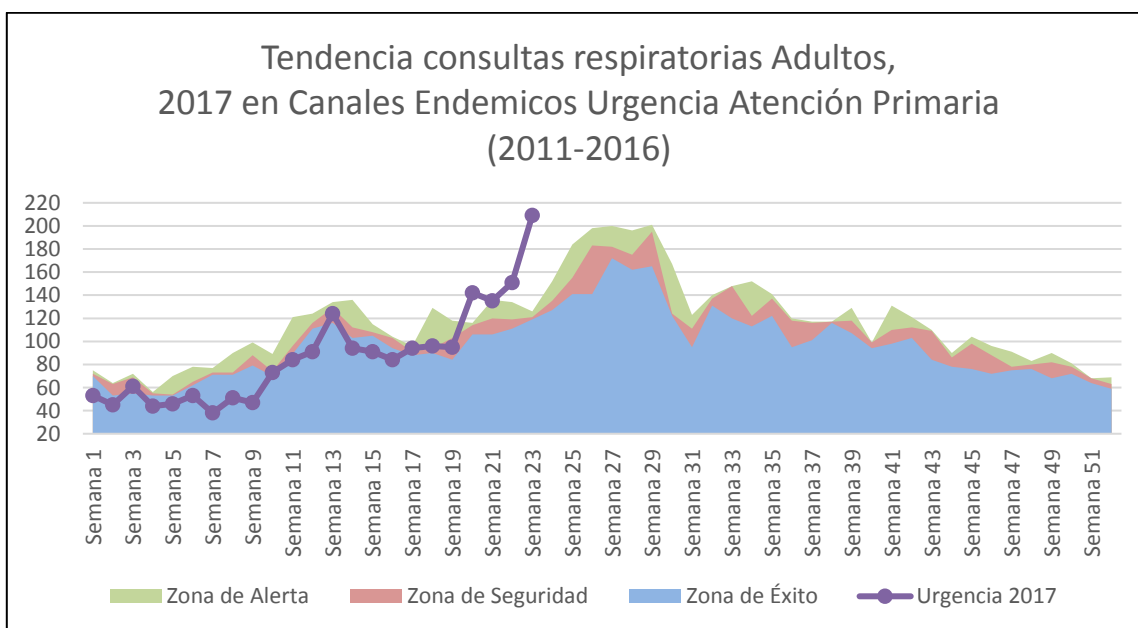


Fuente: Intranet

En relación a las Consultas ambulatorias de menores de 15 años registradas en SAPU, específicamente en SAPU San Felipe, se observa que la última semana éstas han presentado un aumento de un 10% en comparación con la semana epidemiológica anterior con 17 consultas más, ubicándose sobre la zona de alerta. Si lo comparamos con el año anterior presenta un aumento de un 73% con 76 consultas más.

GRÁFICO N ° 8

Canal Endémico Consultas Ambulatorias SAPU en mayores de 15 años, Servicio de Salud Aconcagua año 2017, años 2011-2017.

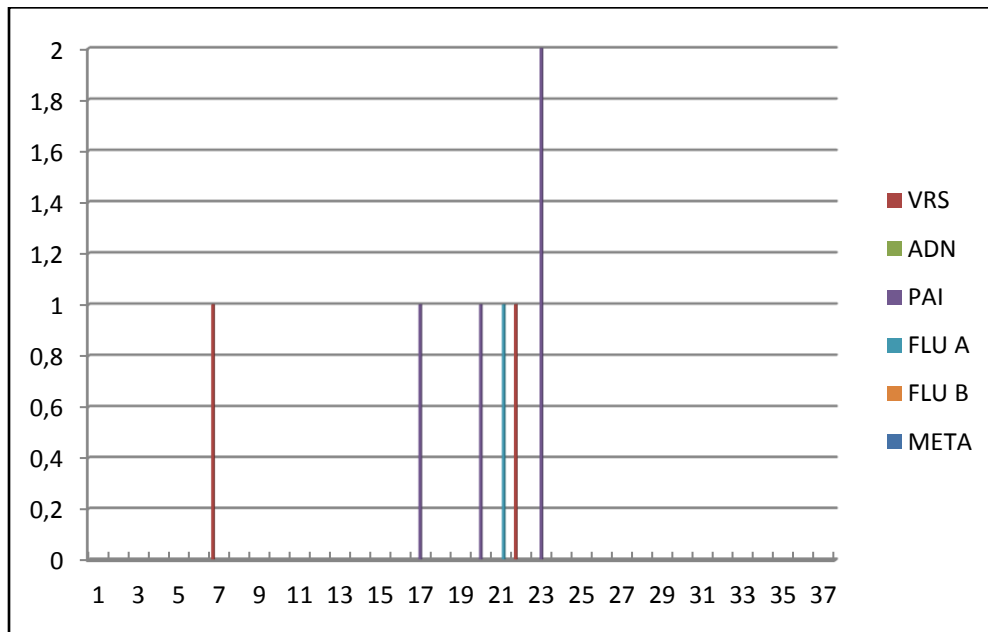


Fuente: Intranet

En relación a las Consultas ambulatorias de mayores de 15 años registradas en SAPU, específicamente en SAPU San Felipe, se observa que la última semana éstas han presentado un aumento de 38% en comparación con la semana epidemiológica anterior con 58 consultas más, ubicándose sobre la zona de alerta. Si lo comparamos con el año anterior presenta un aumento de un 99% con 104 consultas más.

GRÁFICO N ° 9

Total Virus Aislados, Vigilancia Centinela Laboratorio Clínico Hospital San Camilo, San Felipe, por Semana Epidemiológica en el S.S.A año 2017



Fuente: Filemaker

En el transcurso del año la detección de virus respiratorios ha sido escasa, en la semana Epidemiológica N° 23 se detectaron 2 casos de virus Parainfluenza en pacientes pediátricos hospitalizados de ocho muestras analizadas, con una positividad de un 25%.

El presente informe se realizó con el análisis de los canales endémicos construidos con los años 2012 al 2017, en el cual se representa la incidencia histórica de las consultas en los puntos centinelas de la red. Lo anterior, permite detectar tempranamente cifras por sobre lo esperado de las enfermedades respiratorias, según la gráfica del año en curso.

CONCLUSIONES:

- ✓ Al analizar la curva del comportamiento de las consultas respiratorias en el canal endémico analizado entre los años 2012 al 2017, se puede señalar lo siguiente para la semana Epidemiológica N° 23:
 - Las consultas en las Unidades de Emergencia Hospitalaria y en dispositivos de atención primaria han aumentado de forma considerable, encontrándose sobre la zona de alerta sobre lo esperado y lo presentado en año 2016.
 - En atención primaria de salud las consultas de niños y adultos han disminuido en las últimas semanas ubicándose en la zona de éxito.
 - Las Hospitalizaciones de adultos y niños presentan aumento en la última semana.
 - La circulación viral ha sido escasa similar al año 2016 con detección de dos casos de virus Para influenza en pacientes Hospitalizados en Pediatría.
- ✓ Respecto a la vacunación Antiinfluenza en Aconcagua hasta el 13 Junio se ha logrado una cobertura de un **90.7%**, en el país con un 78.3% y como región de Valparaíso un 74.3% como aún hay stock de vacunas la campaña se prolongó.
- ✓ En base al comportamiento de las consultas y hospitalizaciones se han implementado medidas de refuerzo tanto a nivel primario como Hospitalario, las cuales se están monitoreando.
- ✓ Se decreta alerta sanitaria en la V región, información preliminar al día 15-6.