



MINISTERIO DE SALUD  
SERVICIO DE SALUD ACONCAGUA  
SUBDIRECCION DE GESTION ASISTENCIAL  
**DEPTO. GESTION HOSPITALARIA** /  
EM MCS/Est. MMM

**SITUACIÓN DE LAS ENFERMEDADES RESPIRATORIAS**

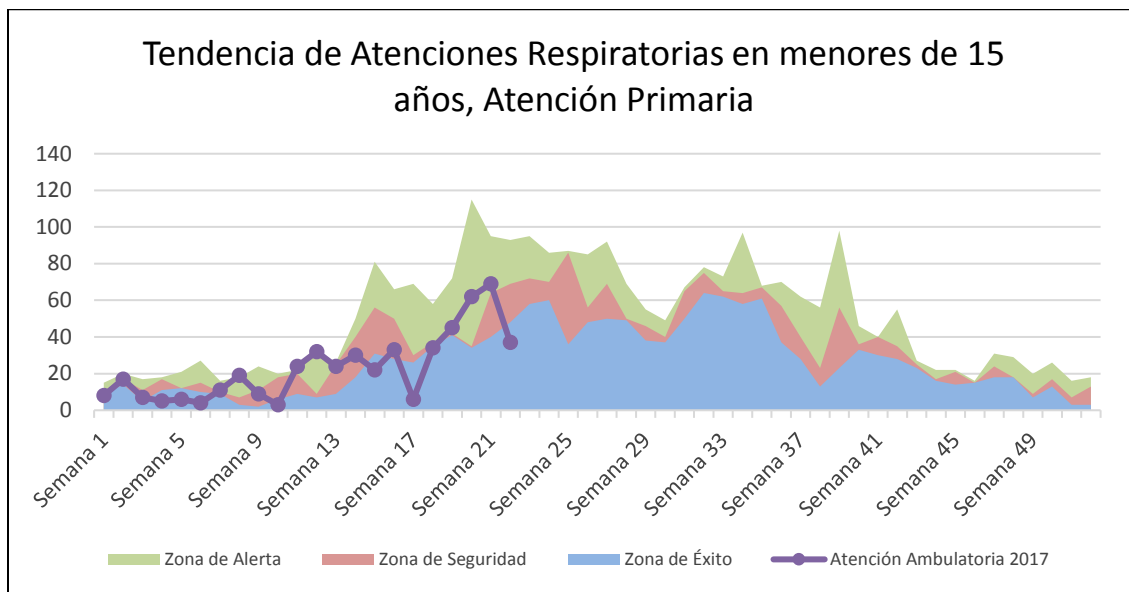
**SERVICIO DE SALUD ACONCAGUA**

**INFORME N° 3**

**SEMANA EPIDEMIOLÓGICA 22 (del 28 al 03 de Junio) DEL AÑO 2017**

**GRÁFICO Nº 1**

**Canal Endémico Consultas Ambulatorias Atención Primaria en menores de 15 años, Servicio de Salud Aconcagua año 2017, años 2012-2017.**

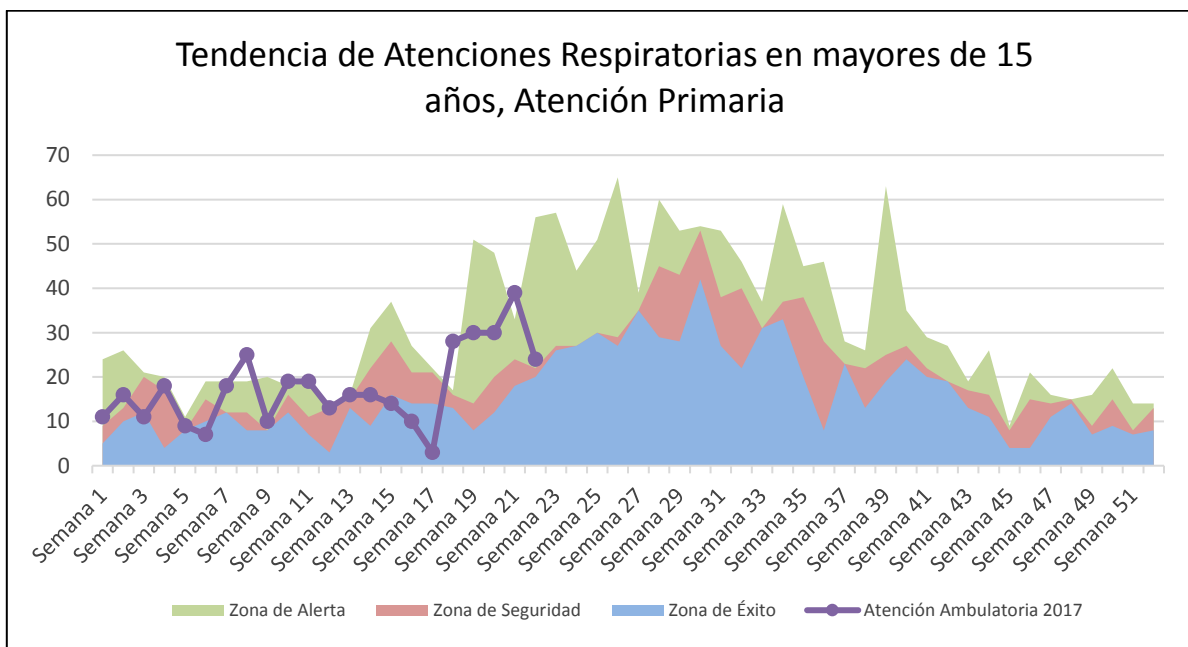


Fuente: Epidemiología CESFAM Cordillera Andina

En relación a las Consultas ambulatorias de menores de 15 años registradas en Atención Primaria, específicamente en CESFAM Cordillera Andina, se observa que la última semana éstas han presentado una disminución de un 46% en comparación con la semana epidemiológica anterior con 32 consultas menos, ubicándose en la zona de éxito. Si lo comparamos con el año anterior presenta una disminución de un 23% con 11 consultas menos.

**GRÁFICO Nº 2**

**Canal Endémico Consultas Ambulatorias Atención Primaria en mayores de 15 años, Servicio de Salud Aconcagua, años 2012-2017.**

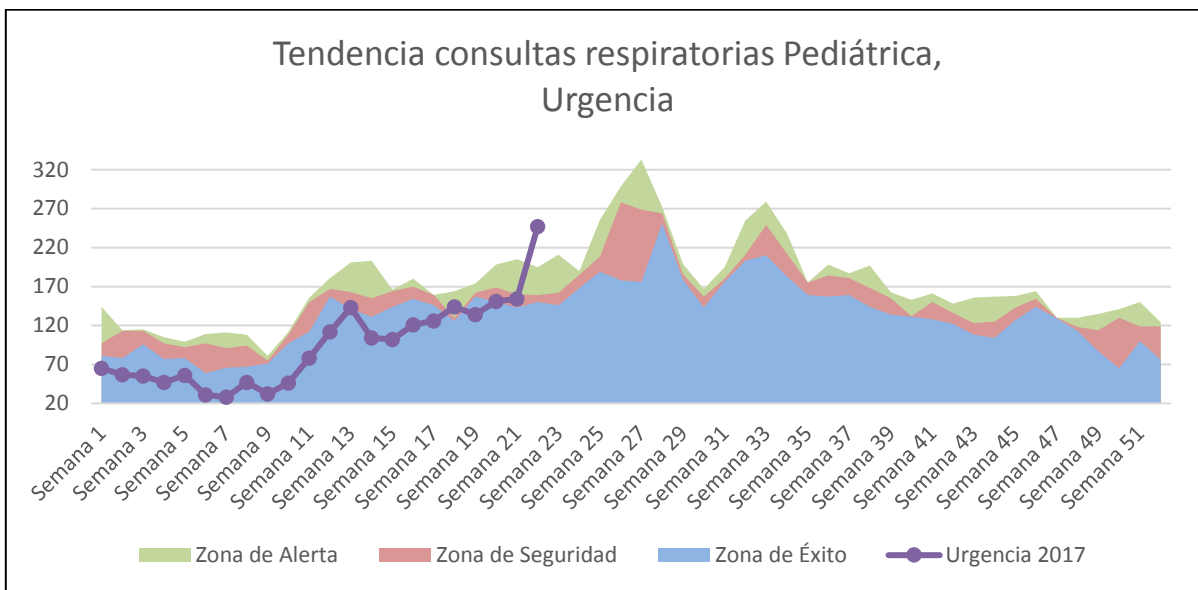


Fuente: Epidemiología CESFAM Cordillera Andina

En relación a las Consultas ambulatorias de mayores de 15 años registradas en Atención Primaria, en CESFAM Cordillera Andina éstas han presentado una disminución de un 38% comparado con la semana epidemiológica anterior con 15 consultas menos, ubicándose sobre la zona de alerta. Si lo comparamos con el año anterior presenta un aumento de 9% con 2 consultas más.

**GRÁFICO N ° 3**

**Canal Endémico Consultas Unidad de Emergencia Hospitalaria en menores de 15 años, Servicio de Salud Aconcagua, años 2012-2017.**

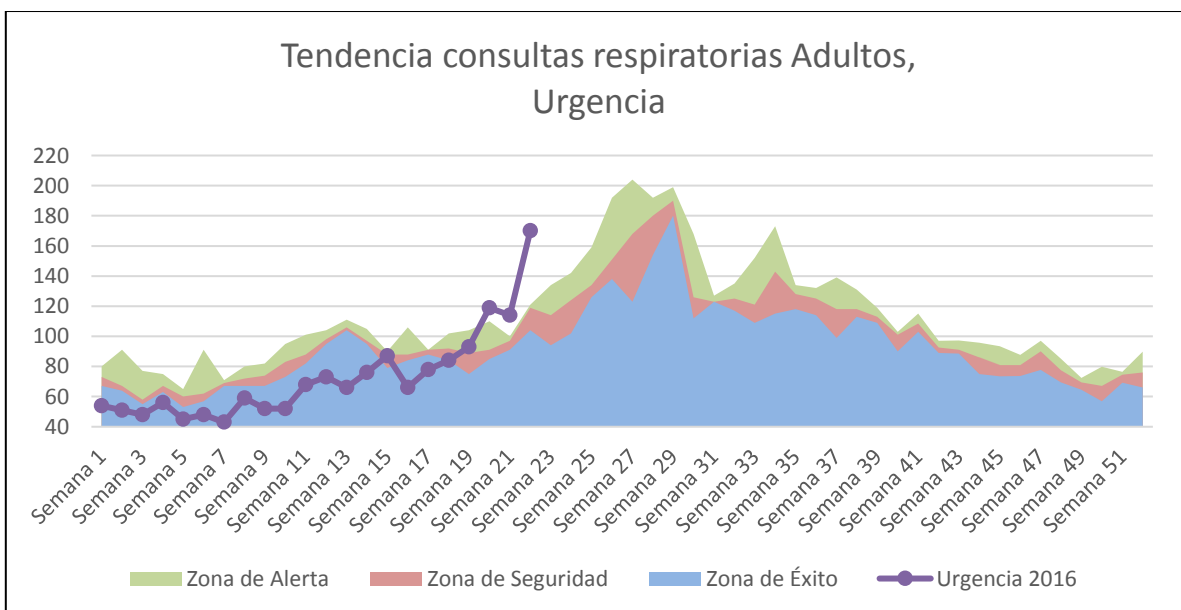


Fuente: DEIS MINSAL

En relación a las consultas respiratorias pediátricas registradas en el Servicio de Urgencia del Hospital San Camilo podemos decir que éstas han presentado un aumento de un 60% en comparación con la semana epidemiológica anterior con 93 consultas más, manteniéndose sobre la zona de alerta. Si lo comparamos con el año anterior presenta un aumento de un 90% con 117 consultas más.

**GRÁFICO N ° 4**

**Canal Endémico Consultas Unidad de Emergencia Hospitalaria en mayores de 15 años, Servicio de Salud Aconcagua, años 2012-2017.**

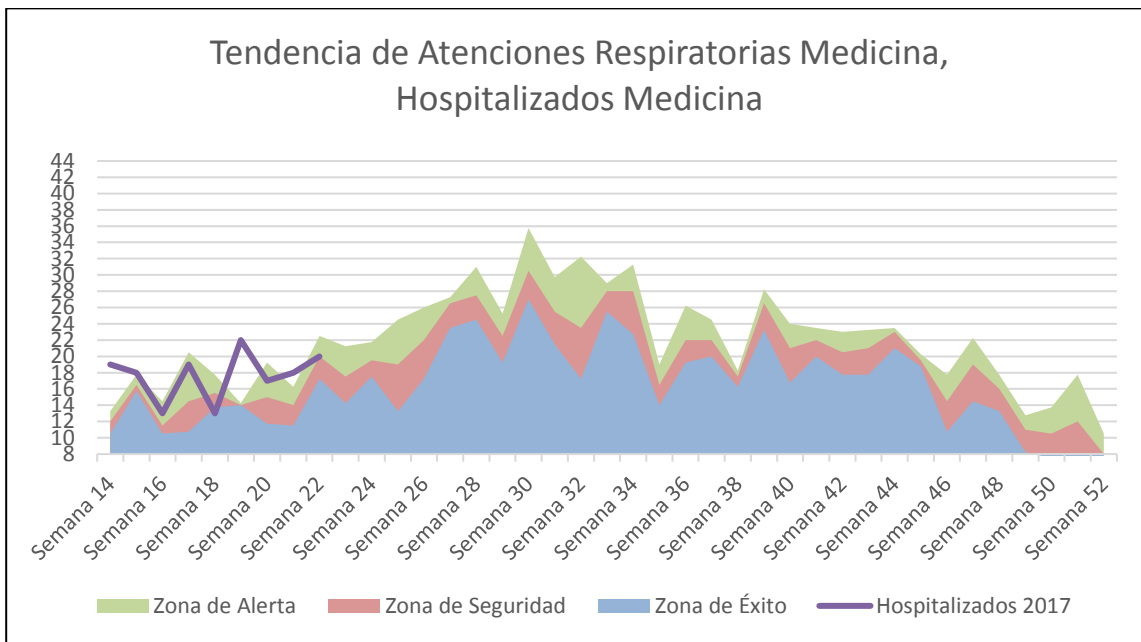


Fuente: DEIS MINSAL

En relación a las consultas respiratorias de adultos registradas en el Servicio de Urgencia del Hospital San Camilo, podemos decir que éstas han presentado un aumento de un 49% en la última semana en comparación con la semana epidemiológica anterior con 56 consultas más, encontrándose hace dos semanas sobre la zona de alerta. Si lo comparamos con el año anterior presenta un aumento de un 89% con 80 consultas más.

**GRÁFICO N ° 5**

**Canal Endémico Hospitalizaciones Servicios de Medicina, Servicio de Salud Aconcagua, años 2011-2017.**

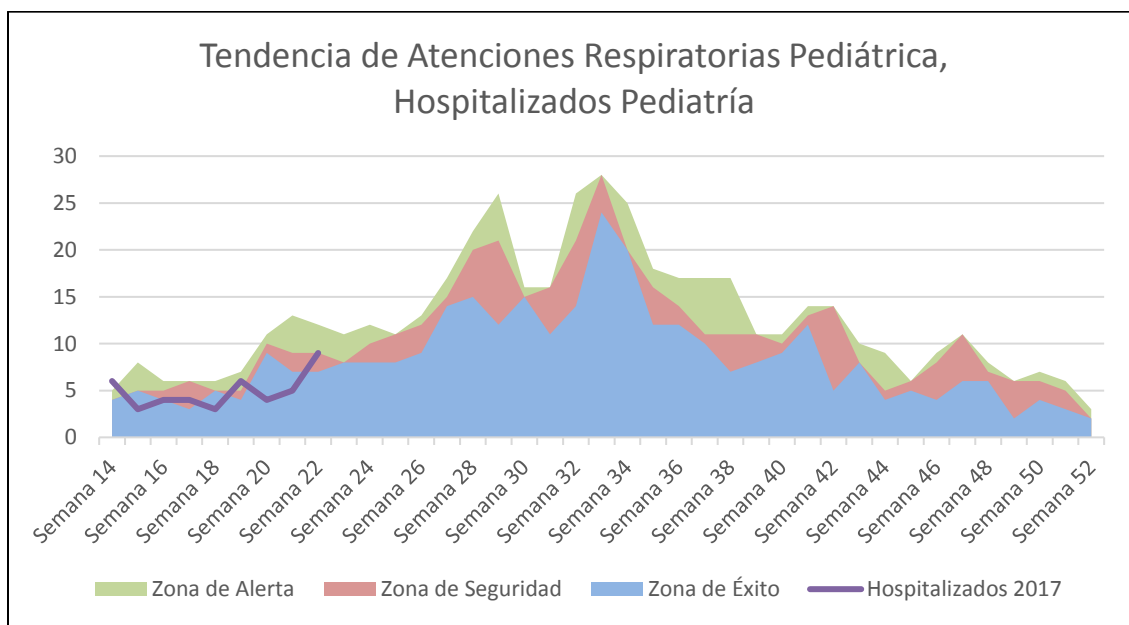


Fuente: Intranet

En relación a las Hospitalizaciones por causa respiratoria en los Servicios de Medicina éstas han presentado aumento de un 11% en comparación con la semana anterior con 2 hospitalizaciones más, encontrándose actualmente en la zona de alerta. Si lo comparamos con el año anterior presenta una disminución de un 26% con 7 consultas menos.

**GRÁFICO N ° 6**

**Canal Endémico Hospitalizaciones Servicios de Pediatría, Servicio de Salud Aconcagua, años 2011-2017.**

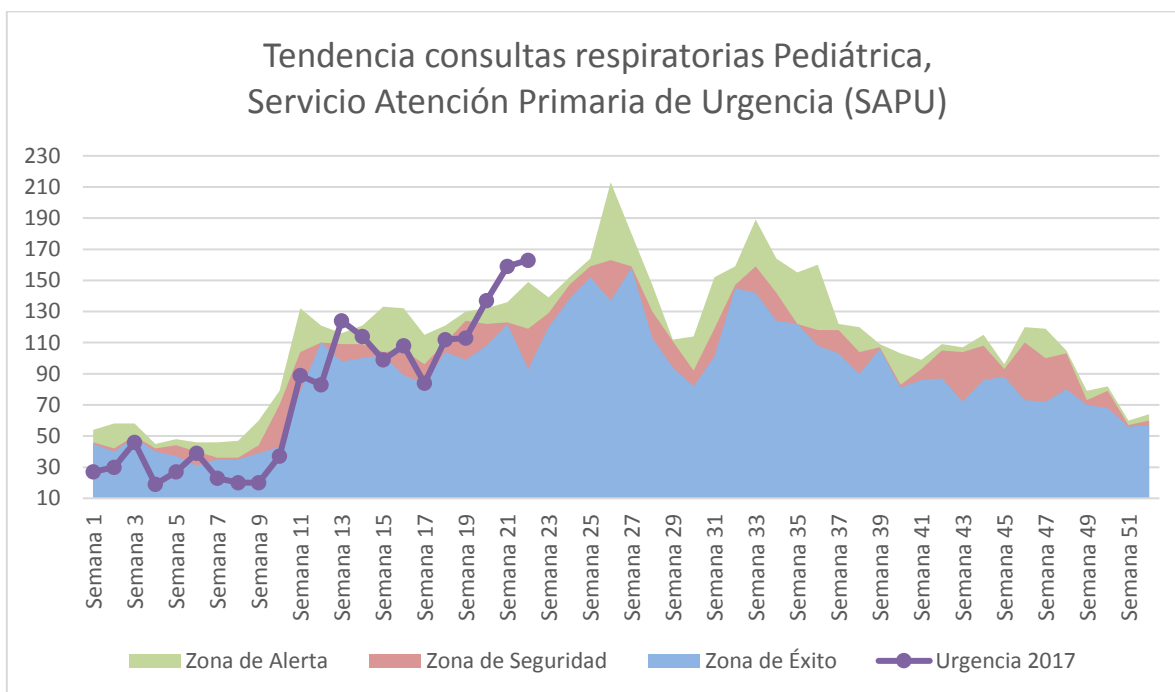


Fuente: Intranet

En relación a las Hospitalizaciones por causa respiratoria en los Servicios de Pediatría éstas han presentado un aumento de un 80% en comparación con la semana epidemiológica anterior con 4 Hospitalizaciones más, encontrándose actualmente en la zona de alerta. Si lo comparamos con el año anterior presenta un aumento de 200% con 6 consultas más.

**GRÁFICO N ° 7**

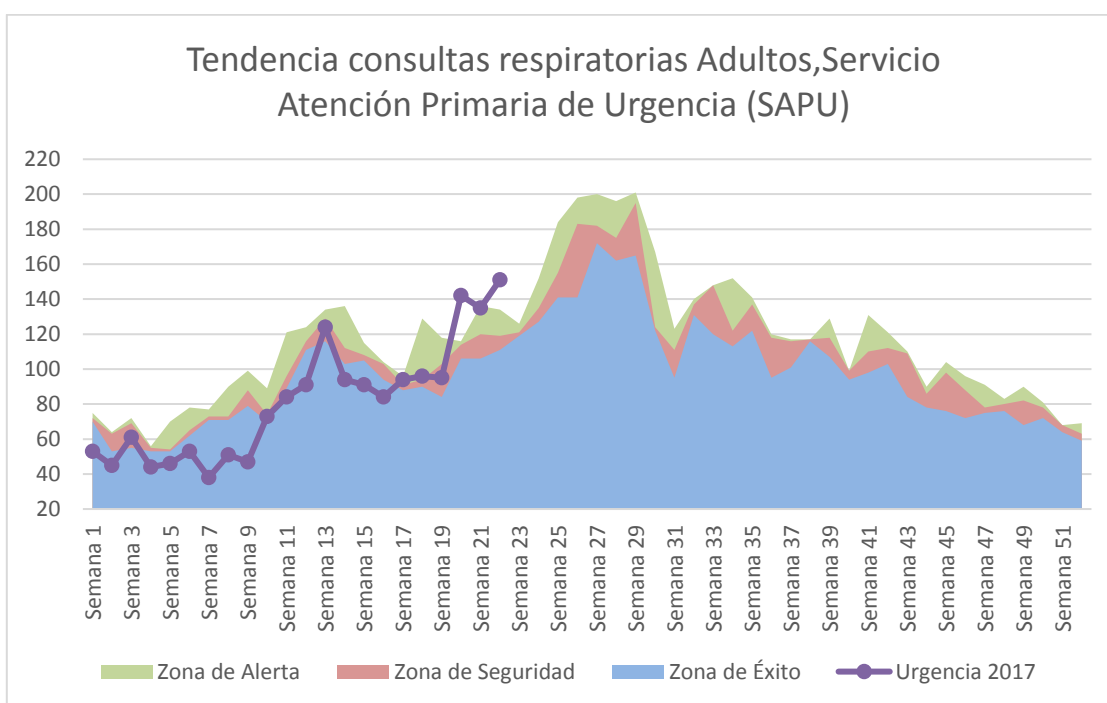
**Canal Endémico Consultas Ambulatorias SAPU en menores de 15 años, Servicio de Salud Aconcagua año 2017, años 2011-2017.**



En relación a las Consultas ambulatorias de menores de 15 años registradas en SAPU, específicamente en SAPU San Felipe, se observa que la última semana éstas han presentado un aumento de 3% en comparación con la semana epidemiológica anterior con 4 consultas más, ubicándose sobre la zona de éxito. Si lo comparamos con el año anterior presenta un aumento de un 130% con 92 consultas más.

**GRÁFICO N ° 8**

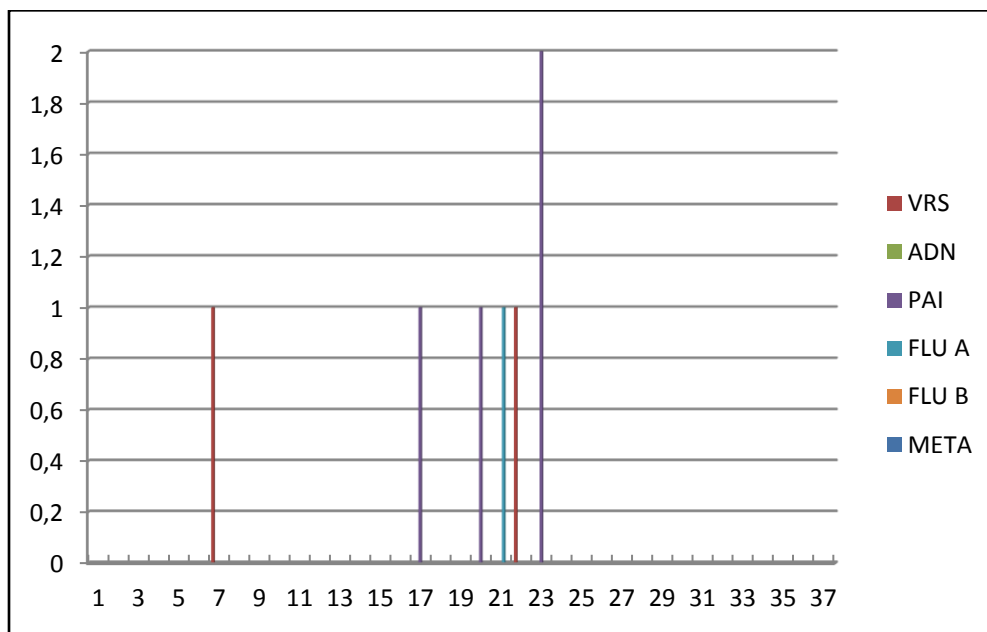
**Canal Endémico Consultas Ambulatorias SAPU en mayores de 15 años, Servicio de Salud Aconcagua año 2017, años 2011-2017.**



En relación a las Consultas ambulatorias de mayores de 15 años registradas en SAPU, específicamente en SAPU San Felipe, se observa que la última semana éstas han presentado un aumento de 12% en comparación con la semana epidemiológica anterior con 16 consultas más, ubicándose sobre la zona de éxito. Si lo comparamos con el año anterior presenta un aumento de un 37% con 41 consultas más.

**GRÁFICO N ° 9**

**Total Virus Aislados, Vigilancia Centinela Laboratorio Clínico Hospital San Camilo, San Felipe, por Semana Epidemiológica en el S.S.A año 2017**



Fuente: Filemaker

En el transcurso del año la detección de virus respiratorios ha sido escasa, en la semana Epidemiológica N° 23 se detectaron 2 casos de virus Parainfluenza en pacientes pediátricos hospitalizados de ocho muestras analizadas, con una positividad de un 25%.

El presente informe se realizó con el análisis de los canales endémicos construidos con los años 2012 al 2017, en el cual se representa la incidencia histórica de las consultas en los puntos centinelas de la red. Lo anterior, permite detectar tempranamente cifras por sobre lo esperado de las enfermedades respiratorias, según la gráfica del año en curso.

### **CONCLUSIONES:**

- ✓ Al analizar la curva del comportamiento de las consultas respiratorias en el canal endémico analizado entre los años 2012 al 2017, se puede señalar lo siguiente para la semana Epidemiológica N° 22:
  - Las consultas en las Unidades de Emergencia Hospitalaria y en dispositivos de atención primaria han aumentado de forma considerable, encontrándose sobre la zona de alerta.
  - En atención primaria de salud las consultas de niños y adultos han aumentado pero se ubican en zona de éxito y seguridad.
  - Las Hospitalizaciones de adultos y niños presentan aumento en las últimas semanas con un comportamiento errático.
  - La circulación viral ha sido escasa similar al año 2016 con detección de dos casos de virus Para influenza en pacientes Hospitalizados en Pediatría.
- ✓ Respecto a la vacunación Antiinfluenza en Aconcagua hasta el 16 Junio se ha logrado una cobertura de un **90.7%**, en el país con un 78.3% y como región de Valparaíso un 74.3% como aún hay stock de vacunas la campaña se prolongó.
- ✓ En base al comportamiento de las consultas y hospitalizaciones se han implementado medidas de refuerzo tanto a nivel primario como Hospitalario, las cuales se están monitoreando.