



MINISTERIO DE SALUD  
SERVICIO DE SALUD ACONCAGUA  
SUBDIRECCION DE GESTION ASISTENCIAL  
**DEPTO. GESTION HOSPITALARIA** /  
EU. VCO/Est. MMM

## **SITUACIÓN DE LAS ENFERMEDADES RESPIRATORIAS**

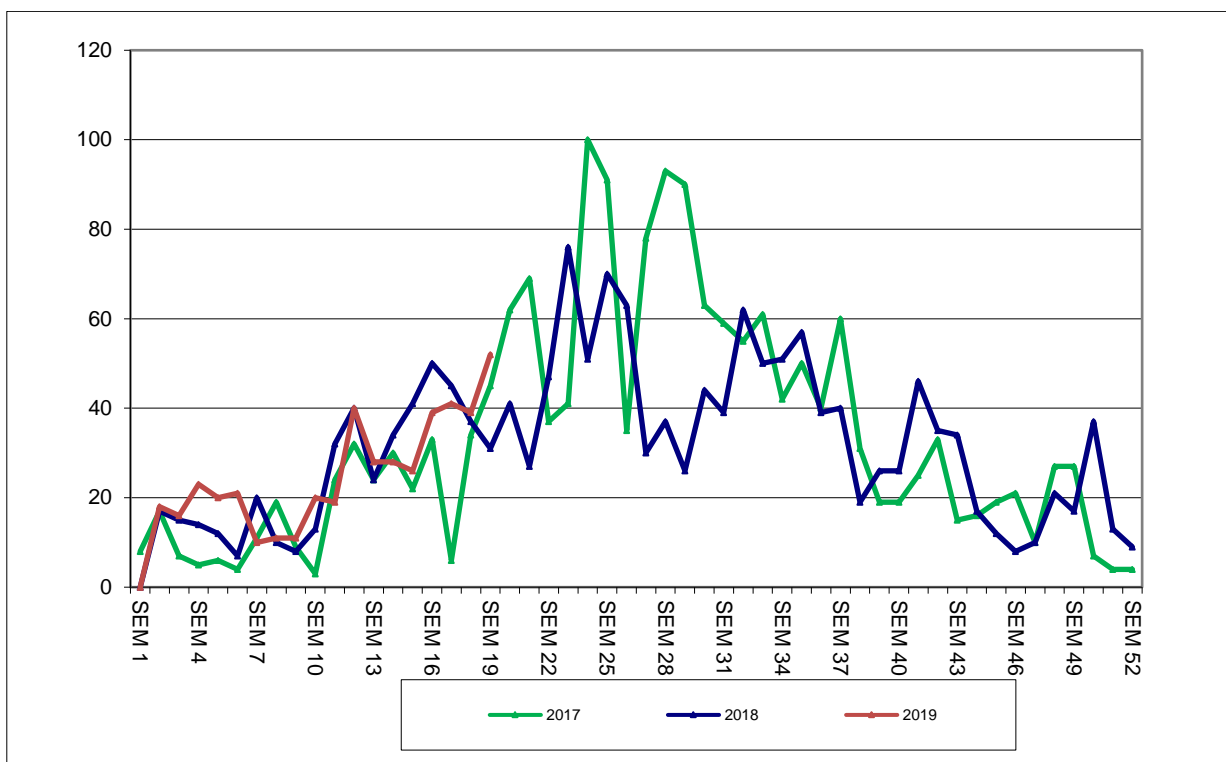
### **SERVICIO DE SALUD ACONCAGUA**

#### **INFORME N° 01**

**SEMANA EPIDEMIOLÓGICA 19 (del 05 al 11 de Mayo) DEL AÑO 2019**

## ATENCIÓN PRIMARIA:

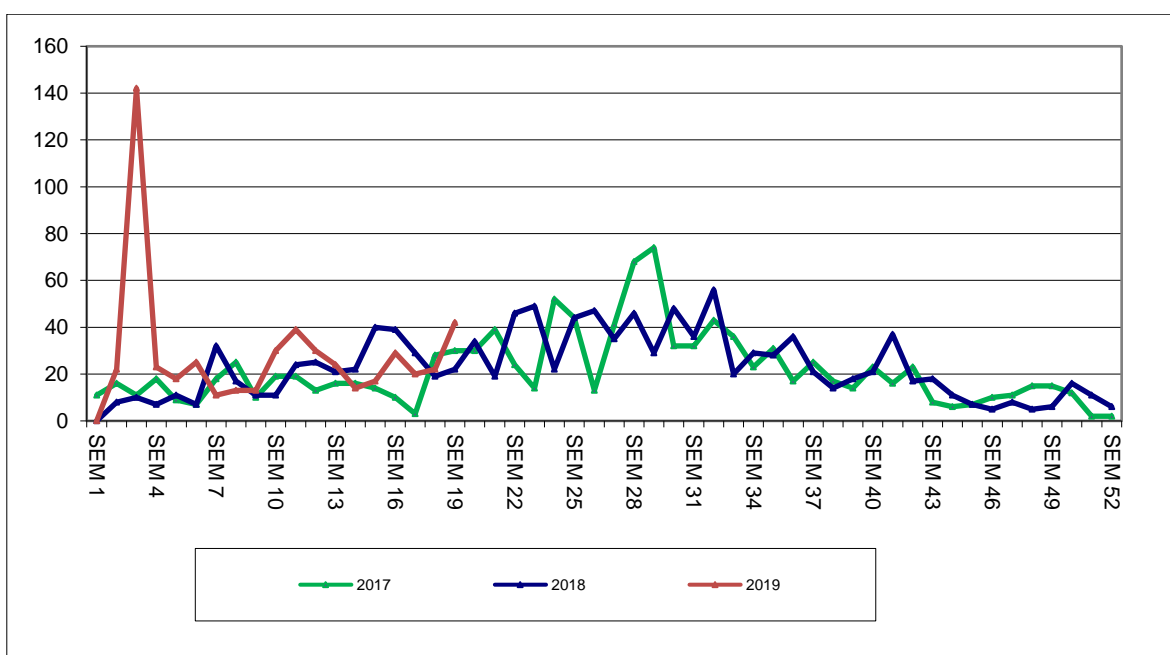
### **1. CONSULTAS AMBULATORIAS ATENCIÓN PRIMARIA EN MENORES DE 15 AÑOS, 2017-2019.**



Fuente: Epidemiología CESFAM Cordillera Andina

En relación a las Consultas ambulatorias de menores de 15 años registradas en Atención Primaria, específicamente en CESFAM Cordillera Andina, se observa que la última semana han presentado un aumento de un 33% en comparación con la semana epidemiológica anterior con 13 consultas más, ubicándose en la zona de alerta. Si lo comparamos con el año anterior presenta un aumento de un 68% con 21 consultas más.

### **2. CONSULTAS AMBULATORIAS ATENCIÓN PRIMARIA EN MAYORES DE 15 AÑOS, 2017-2019.**

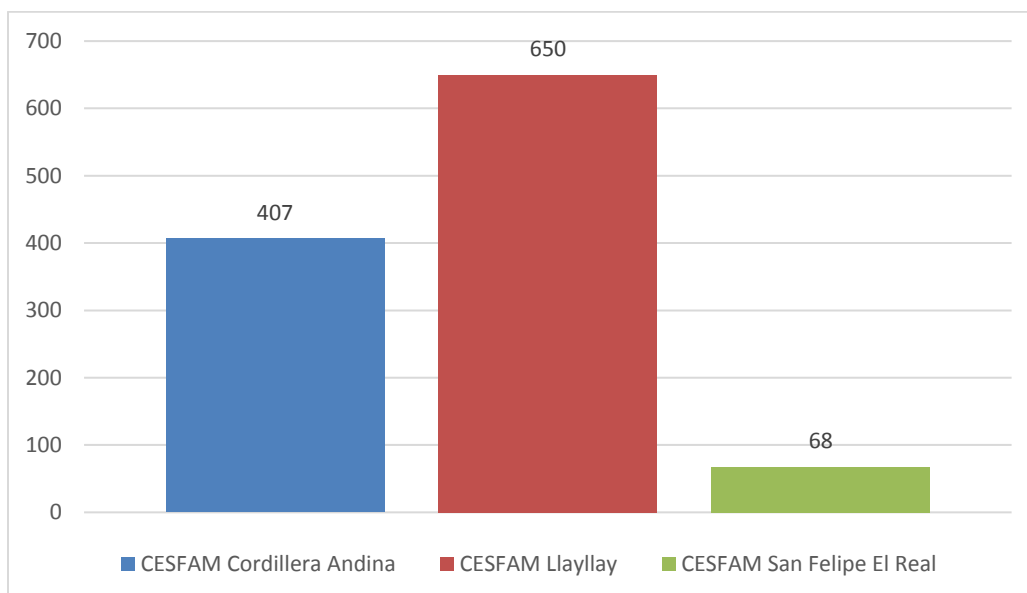


Fuente: Epidemiología CESFAM Cordillera Andina

En relación a las Consultas ambulatorias de mayores de 15 años registradas en Atención Primaria, en CESFAM Cordillera Andina éstas han presentado un aumento de un 91% comparado con la semana epidemiológica anterior con 20 consultas más, ubicándose

sobre la zona de alerta. Si lo comparamos con el año anterior presenta un aumento de un 91% comparado con la semana epidemiológica anterior con 20 consultas más.

### 3. DETALLE DE CUPOS AGOTADOS DE MORBILIDAD EN APS:



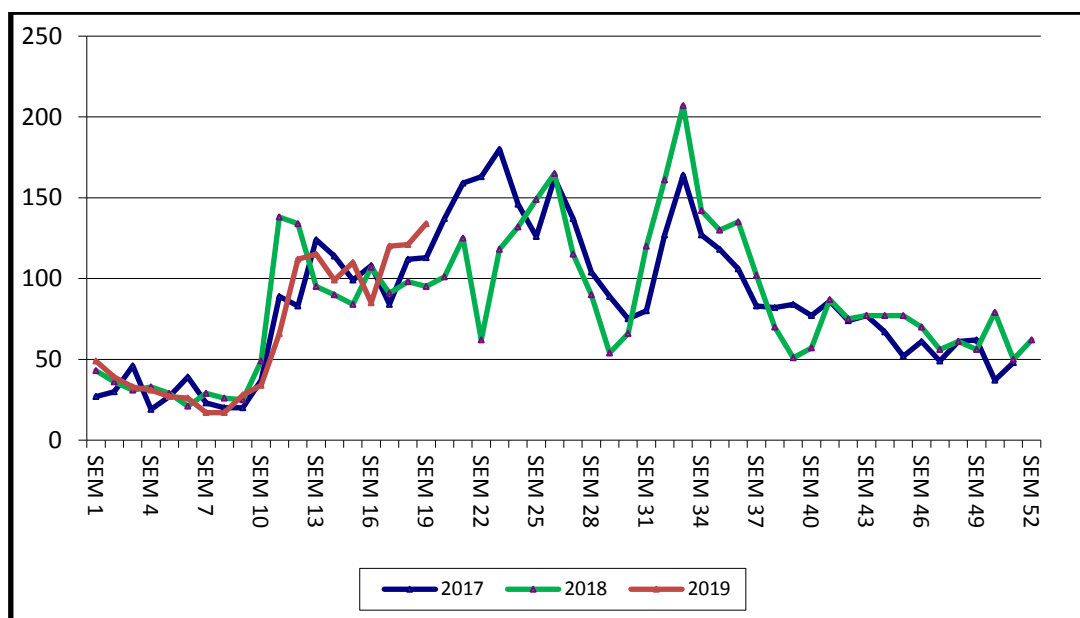
Fuente: GDA Cupos Agotados.

Respecto a los pacientes que solicitaron atención en APS dependiente, llamando al call center "Gestión de la Demanda Asistencial" (GDA) y no obtienen hora de morbilidad para atención se registraron 1.125 casos de pacientes en el transcurso de la semana analizada lo cual a corresponde a 381 llamadas agotadas menos.

Los usuarios de CESFAM San Felipe El Real están siendo contactados por Salud Responde, mediante iniciativa piloto que devuelve el llamado al paciente con el fin de evaluar el requerimiento clínico y necesidad de derivación a urgencia o APS con prioridad.

Cada caso está siendo derivado vía correo electrónico a la entidad que corresponde: Unidad de Emergencia Hospitalaria, Establecimiento de Atención Primaria o SAPU-SUR con buenos resultados y para mejorar coordinaciones específicas se han efectuado reuniones con equipo de Salud Responde.

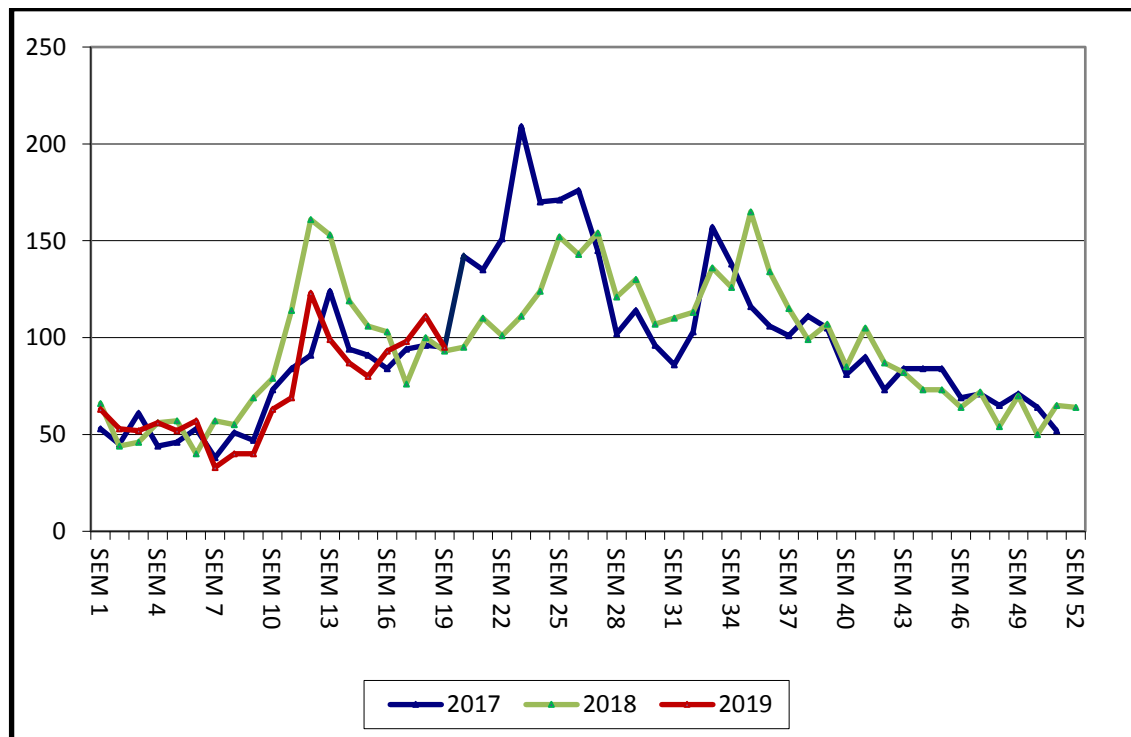
#### 4. CONSULTAS AMBULATORIAS SAPU EN MENORES DE 15 AÑOS, 2017-2019.



Fuente: DEIS MINSAL

En relación a las Consultas ambulatorias de menores de 15 años registradas en SAPU, específicamente en SAPU Segismundo Iturra, se observa que en la última semana se ha presentado un incremento de un 11% en comparación con la semana epidemiológica anterior con 13 consultas más, ubicándose en la zona de alerta. Si lo comparamos con el año anterior presenta un aumento de un 41% con 39 consultas más.

#### 5. CONSULTAS AMBULATORIAS SAPU EN MAYORES DE 15 AÑOS, 2017-2019.



Fuente: DEIS MINSAL

En relación a las Consultas ambulatorias de mayores de 15 años registradas en SAPU, específicamente en SAPU Segismundo Iturra, se observa que en la última semana éstas han presentado un aumento disminución de un 14% en comparación con la semana epidemiológica anterior con 16 consultas menos, ubicándose en la zona de alerta. Si lo comparamos con el año anterior presenta un aumento de un 2% con 2 consultas más.

## 6. PACIENTES QUE ACUDEN A SAPU Y NO RECIBEN ATENCIÓN.

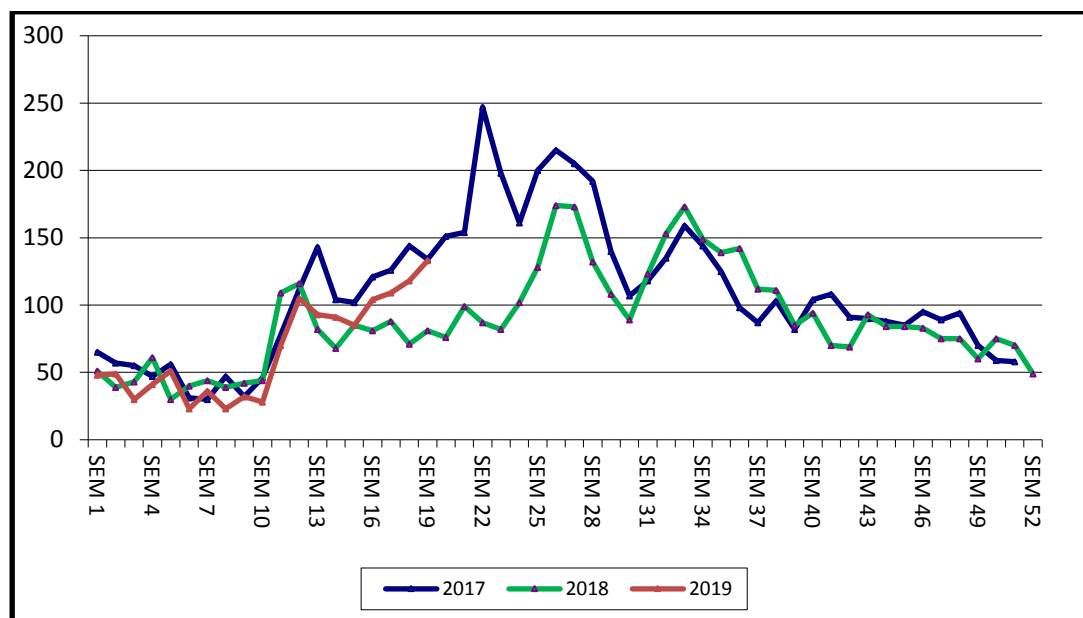
	MAYO		
	06 al 12		
SAPU	No atendidos	total atenciones	%
Segismundo Iturra	17	516	3%
Centenario	25	380	7%

Fuente: IRIS Rayen

En relación a los usuarios que acuden a SAPU y no acceden a atención en Segismundo Iturra alcanzan un 3% y en Centenario un 7%. Mencionar que esta información no distingue si la consulta es específicamente por causa respiratoria.

## ATENCIÓN HOSPITALARIA:

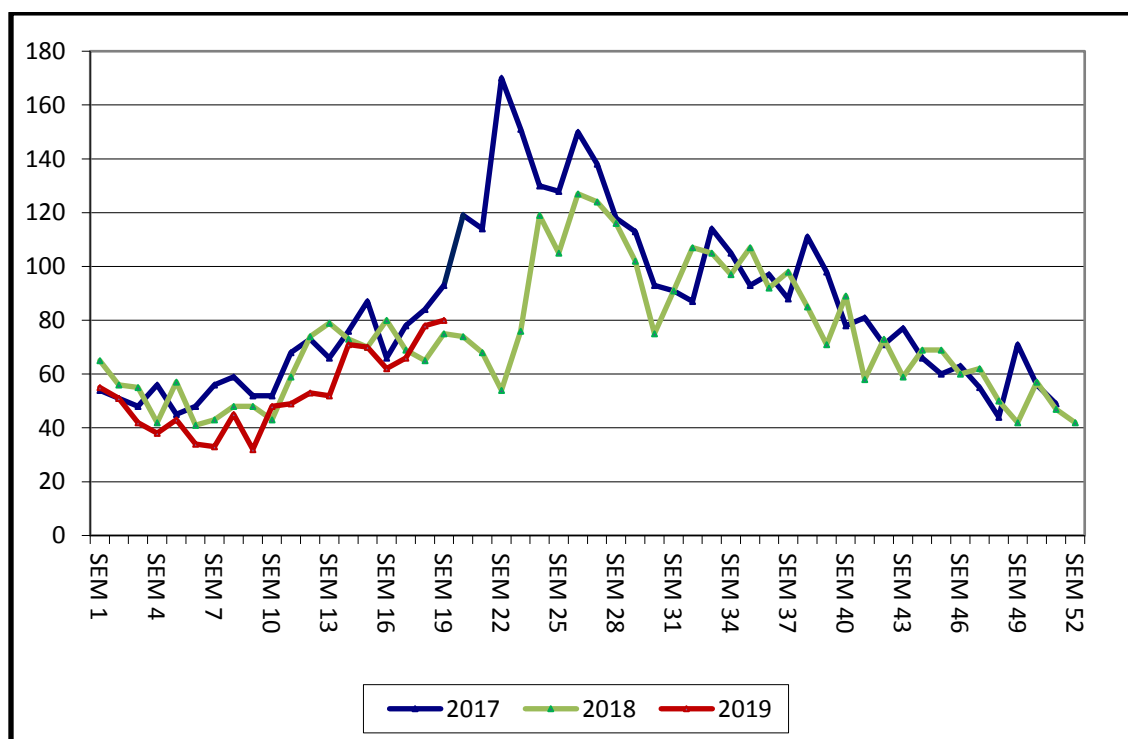
### 7. CONSULTAS UNIDAD DE EMERGENCIA HOSPITALARIA EN MENORES DE 15 AÑOS, 2017-2019.



Fuente: DEIS MINSAL

En relación a las consultas respiratorias pediátricas registradas en el Servicio de Urgencia del Hospital San Camilo podemos decir que éstas han presentado un aumento de un 13% en comparación con la semana epidemiológica anterior con 15 consultas más, ubicándose en la zona de éxito. Si lo comparamos con el año anterior presenta un aumento de un 64% con 52 consultas más.

### 8. CONSULTAS UNIDAD DE EMERGENCIA HOSPITALARIA EN MAYORES DE 15 AÑOS, 2017-2019.

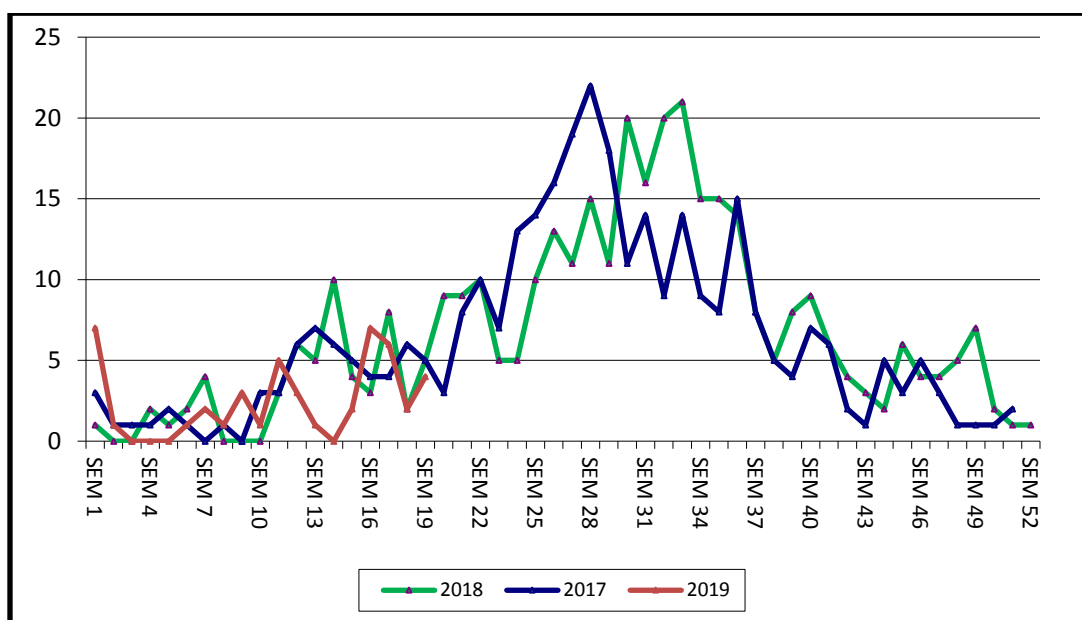


Fuente: DEIS MINSAL

En relación a las consultas respiratorias de adultos registradas en el Servicio de Urgencia del Hospital San Camilo, podemos decir que éstas han presentado un aumento de un 3% en la última semana en comparación con la semana epidemiológica anterior con 2

consultas más, encontrándose actualmente en la zona de alerta. Si lo comparamos con el año anterior presenta un aumento de un 7% con 5 consultas más.

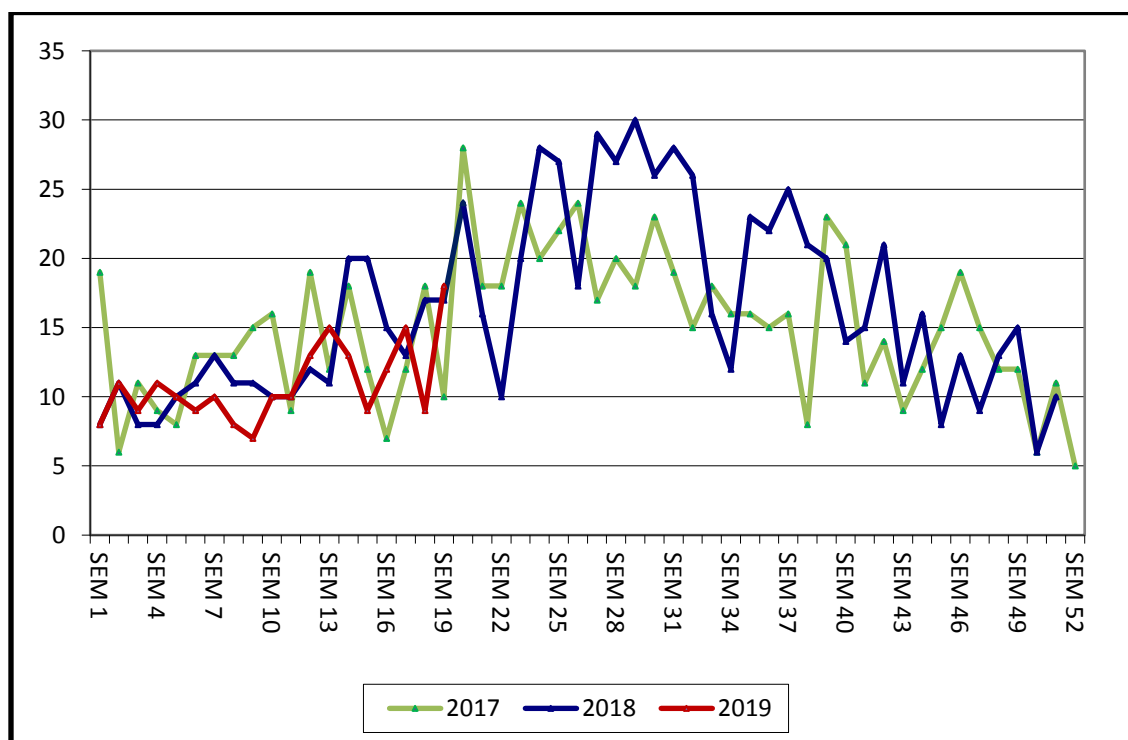
### 9. HOSPITALIZACIONES MENORES DE 15 AÑOS, 2017-2019.



Fuente: DEIS/MINSAL

En relación a las Hospitalizaciones en menores de 15 años por causa respiratoria ingresadas desde el servicio de urgencia hospitalaria presenta un aumento de 100% con respecto a la semana anterior (4 hospitalizaciones), encontrándose actualmente en la zona de éxito. Si lo comparamos con el año anterior presenta una disminución de un 20% con 1 hospitalización menos.

### 10. HOSPITALIZACIONES MAYORES DE 15 AÑOS, 2017-2019.

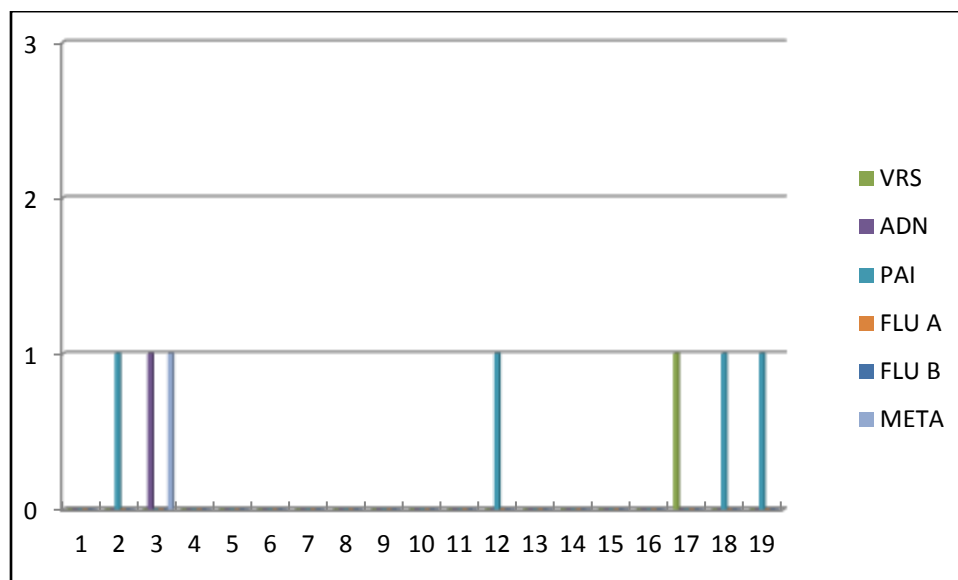


Fuente: DEIS/MINSAL

En relación a las Hospitalizaciones por causa respiratoria ingresadas desde el servicio de urgencia hospitalaria en mayores de 15 años éstas han presentado un aumento de un 100% en comparación con la semana anterior con 9 hospitalizaciones más,

encontrándose actualmente por sobre la zona de alerta. Si lo comparamos con el año anterior presenta un aumento de un 6% con 1 hospitalización más.

### 11. VIGILANCIA CENTINELA LABORATORIO CLÍNICO HOSPITAL SAN CAMILO, SAN FELIPE, POR SEMANA EPIDEMIOLÓGICA AÑO 2019



Fuente: Filemaker

En la semana Epidemiológica N° 19 se detectó 1 casos positivo de virus respiratorios en pacientes hospitalizados, el cual corresponde a Parainfluenza, con una positividad del 13% de las muestras.



El presente informe se realizó con el análisis de las consultas tanto ambulatorias como hospitalarias entre los años 2017 a 2019.

### **CONCLUSIONES:**

- ✓ Al analizar la curva del comportamiento de las consultas respiratorias entre los años 2017 al 2019 según lo observado en la semana anterior, se puede señalar lo siguiente para la semana Epidemiológica N° 19:
  - En atención primaria de salud las consultas presentaron aumento en niños y en adultos presentan disminución encontrándose en zona de alerta y sobre la zona de alerta respectiva.
  - En el servicio de atención primaria de urgencia (SAPU) las consultas en niños aumentan mientras que en adultos disminuyen encontrándose, ambos grupos en zona de alerta.
  - En el servicio de urgencia hospitalaria las consultas en niños y adultos aumentan, ubicándose en zona de éxito y alerta respectivamente.
  - Las hospitalizaciones de pacientes por causa respiratoria en menores y mayores de 15 años presentan aumento, ubicándose en zona de alerta (pediatría) y en zona sobre la alerta en el caso de adultos.
  
- ✓ La cobertura de Inmunización de vacuna influenza al 9 de Mayo es de un 71,3%, en donde los grupos adultos mayores de 65 años y más y embarazadas presentan menor cumplimiento.
  
- ✓ Para la Red tanto de Atención primaria como Hospitalaria serán distribuidos recursos para contratación de recurso humano de refuerzo, compra de insumos y medicamentos con el fin de fortalecer los distintos puntos de atención en el transcurso de 13 semanas.

En Atención Primaria de Salud, se asignaron recursos para:

- Apoyo de campaña de vacunación
- Refuerzo Kinesiólogo de Sala IRA/ERA
- Refuerzo Médico CESFAM y Hospital Familia y Comunidad
- Refuerzo SAPU con profesional médico y TENS

El monto total asignado asciende a \$24.477.000, cuya distribución será informada a través de Ordinario a los establecimientos. Además a esto se agrega aporte extra total por Programa de Apoyo de la Gestión Local para establecimientos dependientes de \$3.675.000 y para establecimientos municipales de \$14.427.000.

A nivel Hospitalario se entregarán recursos para fortalecer las Unidades de Emergencia Hospitalaria con refuerzo médico, profesional Enfermera, Kinesiólogo y Tecnólogo Médico, también para compra de insumos-fármacos y para compra de reactivos y mantención de Termociclador en laboratorio de HOSCA. El monto total asignado asciende a \$129.864.000, cuya distribución será informada a través de Ordinario durante la próxima semana.

Estas estrategias están siendo implementadas de forma paulatina, según requerimiento.