



MINISTERIO DE SALUD
SERVICIO DE SALUD ACONCAGUA
SUBDIRECCION DE GESTION ASISTENCIAL
DEPTO. GESTION HOSPITALARIA /
EU. VCO/Est. MMM

SITUACIÓN DE LAS ENFERMEDADES RESPIRATORIAS

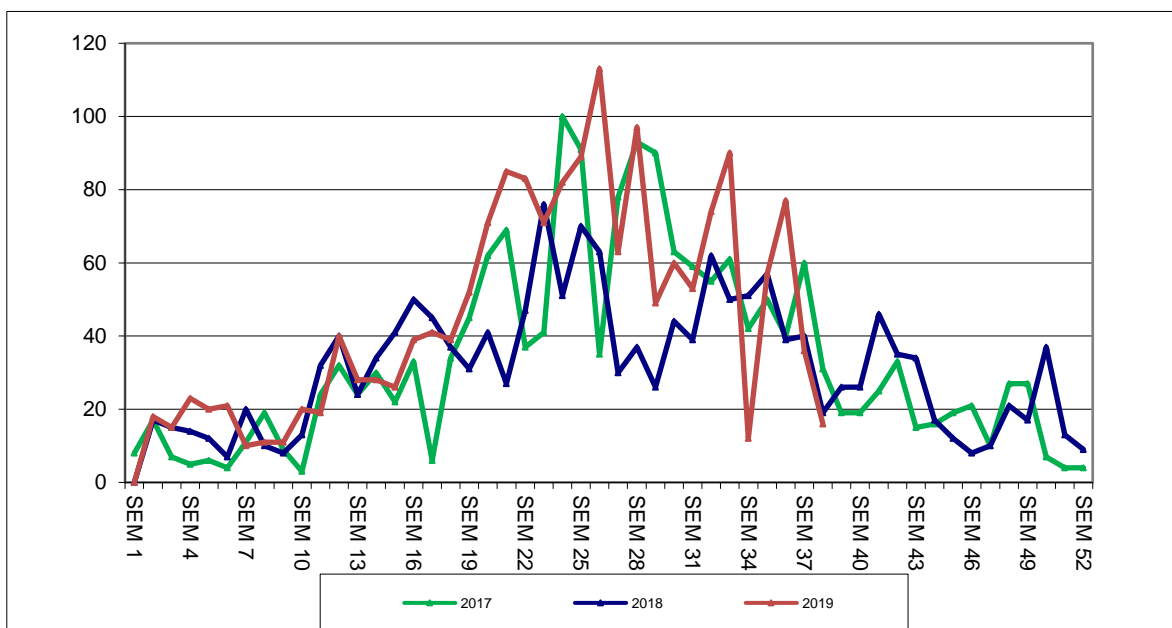
SERVICIO DE SALUD ACONCAGUA

INFORME N°20

SEMANA EPIDEMIOLÓGICA 38 (15 al 21 de septiembre) DEL AÑO 2019

ATENCIÓN PRIMARIA:

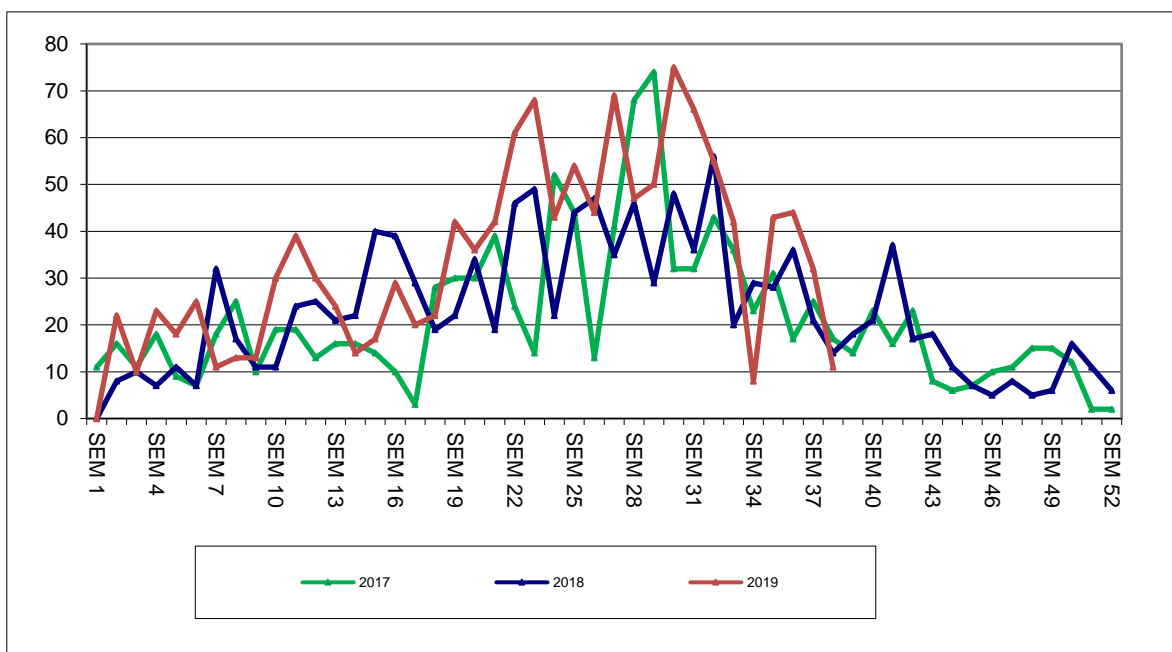
1. CONSULTAS AMBULATORIAS ATENCIÓN PRIMARIA EN MENORES DE 15 AÑOS, 2017-2019.



Fuente: Epidemiología CESFAM Cordillera Andina

En relación a las Consultas ambulatorias de menores de 15 años registradas en Atención Primaria, específicamente en CESFAM Cordillera Andina, se observa que la última semana han presentado una disminución de 56% en comparación con la semana epidemiológica anterior con 20 consultas menos. Si lo comparamos con el año anterior presenta disminución de 16% con 3 consultas menos.

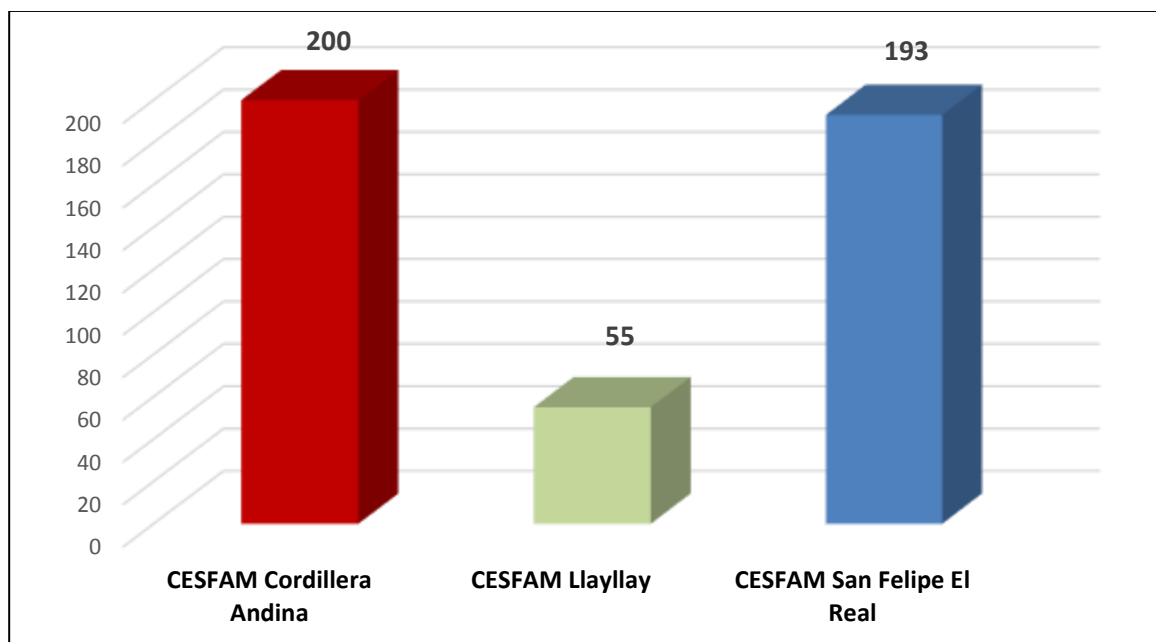
2. CONSULTAS AMBULATORIAS ATENCIÓN PRIMARIA EN MAYORES DE 15 AÑOS, 2017-2019.



Fuente: Epidemiología CESFAM Cordillera Andina

En relación a las Consultas ambulatorias de mayores de 15 años registradas en Atención Primaria, en CESFAM Cordillera Andina, éstas han presentado disminución de un 66% comparado con la semana epidemiológica anterior con 21 consultas menos. Si lo comparamos con el año anterior presenta disminución de 21% con 3 consulta menos.

3. DETALLE DE CUPOS AGOTADOS DE MORBILIDAD EN APS:



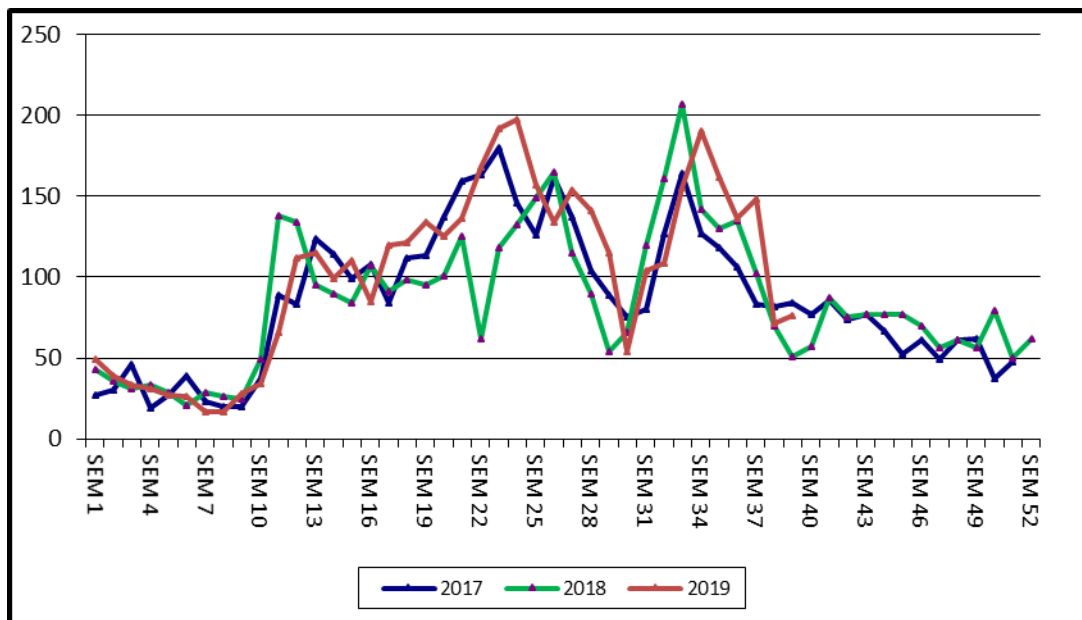
Fuente: GDA Cupos Agotados.

Respecto a los pacientes que solicitaron atención en APS dependiente, llamando al call center "Gestión de la Demanda Asistencial" (GDA) y no obtienen hora de morbilidad para atención se registraron 448 casos de pacientes en el transcurso de la semana analizada lo cual corresponde a 991 llamadas agotadas menos con respecto a la semana anterior.

En el gráfico anterior se observa que el CESFAM Cordillera Andina presenta el mayor número de llamadas agotadas con un total de 200.

Cada caso está siendo derivado vía correo electrónico a la entidad que corresponde: Unidad de Emergencia Hospitalaria, Establecimiento de Atención Primaria o SAPU-SUR con buenos resultados y para mejorar coordinaciones específicas se han efectuado reuniones con equipo de Salud Responde.

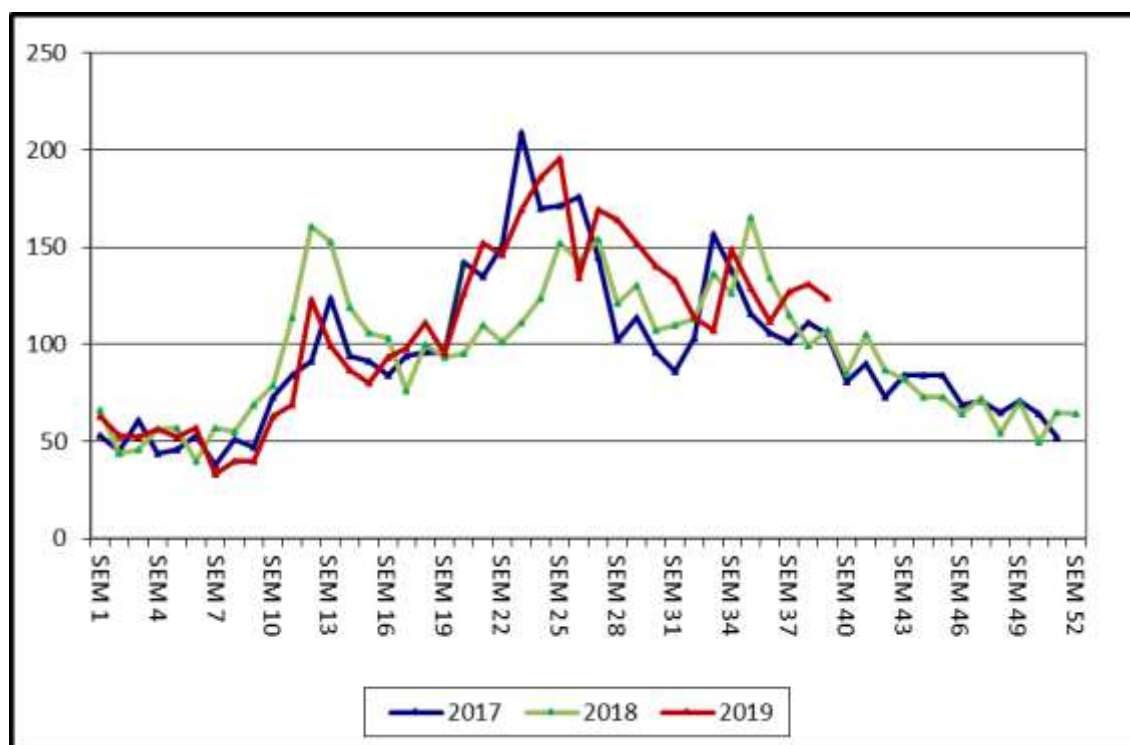
4. CONSULTAS AMBULATORIAS SAPU EN MENORES DE 15 AÑOS, 2017-2019.



Fuente: DEIS MINSAL

En relación a las Consultas ambulatorias de menores de 15 años registradas en SAPU, específicamente en SAPU Segismundo Iturra, se observa que en la última semana se ha presentado disminución de un 52% en comparación con la semana epidemiológica anterior con 77 consultas menos. Si lo comparamos con el año anterior presenta aumento de un 1% con 1 consulta más.

5. CONSULTAS AMBULATORIAS SAPU EN MAYORES DE 15 AÑOS, 2017-2019.



Fuente: DEIS MINSAL

En relación a las Consultas ambulatorias de mayores de 15 años registradas en SAPU, específicamente en SAPU Segismundo Iturra, se observa que en la última semana éstas han presentado aumento de 3% en comparación con la semana epidemiológica anterior con 4 consultas más. Si lo comparamos con el año anterior presenta aumento de 32% con 32 consultas más.

6. PACIENTES QUE ACUDEN A SAPU Y NO RECIBEN ATENCIÓN

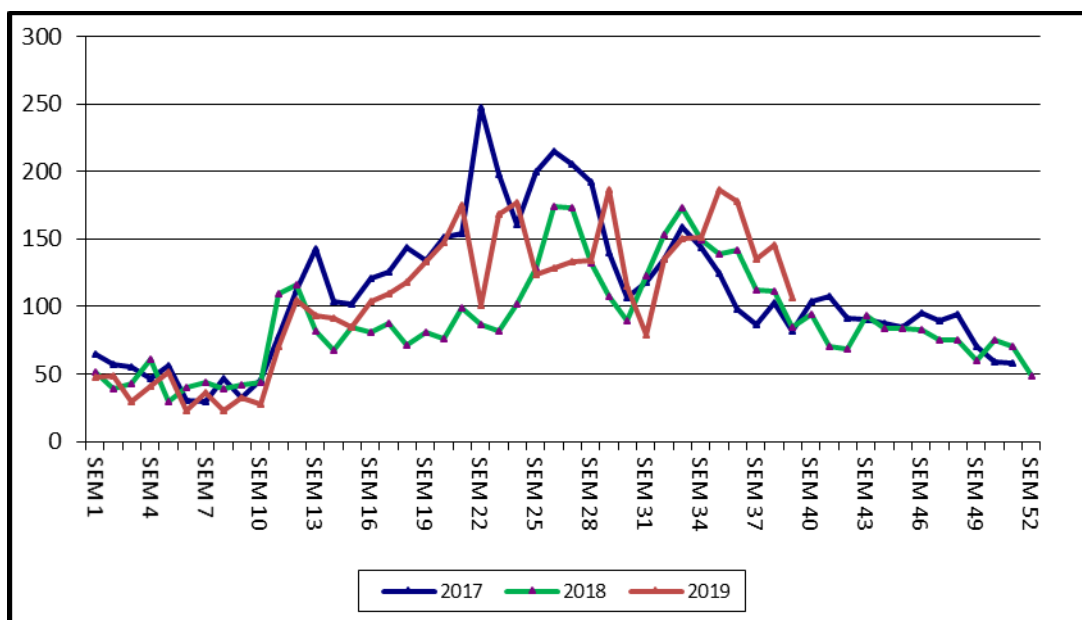
Semana 38			
15 al 21 de septiembre			
SAPU	No atendidos	Total admitidos	%
Segismundo Iturra	6	589	1%
Centenario	18	477	4%

Fuente: IRIS Rayen

En relación a los usuarios que acuden a SAPU y no acceden a atención en Segismundo Iturra alcanzan un 1% y en Centenario un 4%. Mencionar que esta información no distingue si la consulta es específicamente por causa respiratoria.

ATENCIÓN HOSPITALARIA:

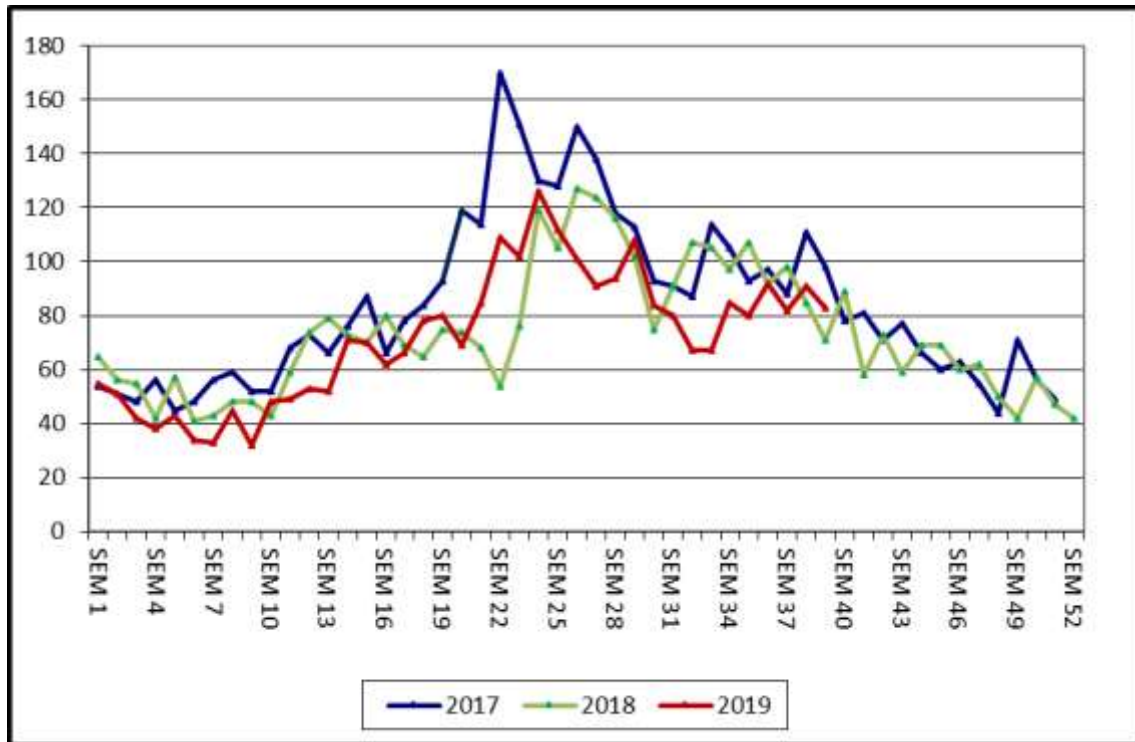
7. CONSULTAS UNIDAD DE EMERGENCIA HOSPITALARIA EN MENORES DE 15 AÑOS, 2017-2019.



Fuente: DEIS MINSAL

En relación a las consultas respiratorias pediátricas registradas en el Servicio de Urgencia del Hospital San Camilo podemos decir que éstas han presentado aumento de un 8% en comparación con la semana epidemiológica anterior con 11 consultas más. Si lo comparamos con el año anterior presenta aumento de 32% con 35 consultas más.

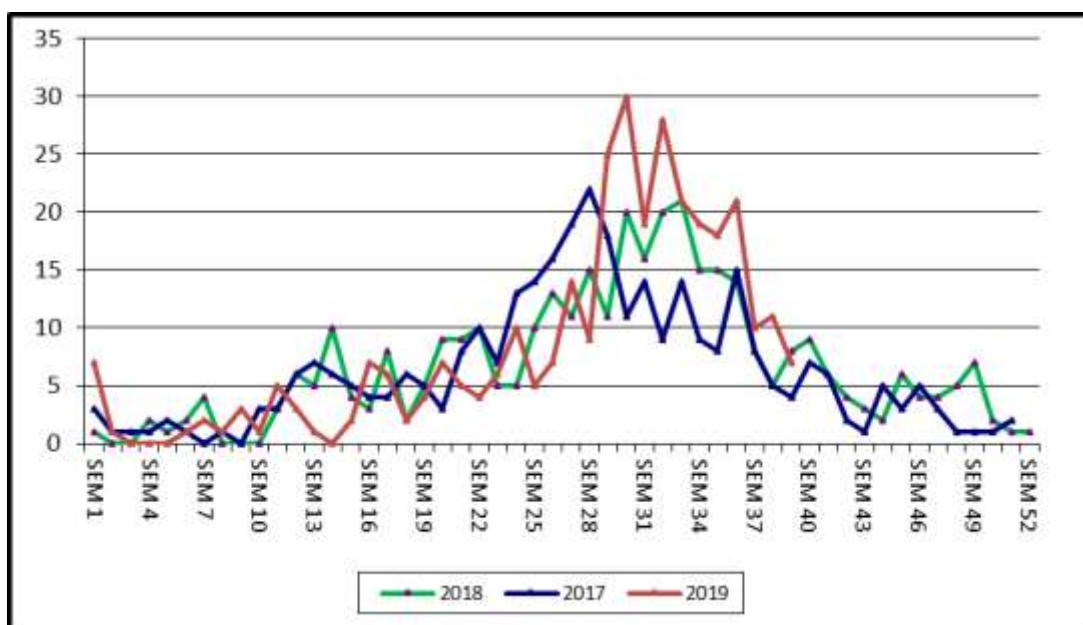
8. CONSULTAS UNIDAD DE EMERGENCIA HOSPITALARIA EN MAYORES DE 15 AÑOS, 2017-2019.



Fuente: DEIS MINSAL

En relación a las consultas respiratorias de adultos del Hospital San Camilo podemos decir que éstas han presentado aumento de un 11% en comparación con la semana epidemiológica anterior con 9 consultas más. Si lo comparamos con el año anterior presenta un aumento de 7% con 6 consultas más.

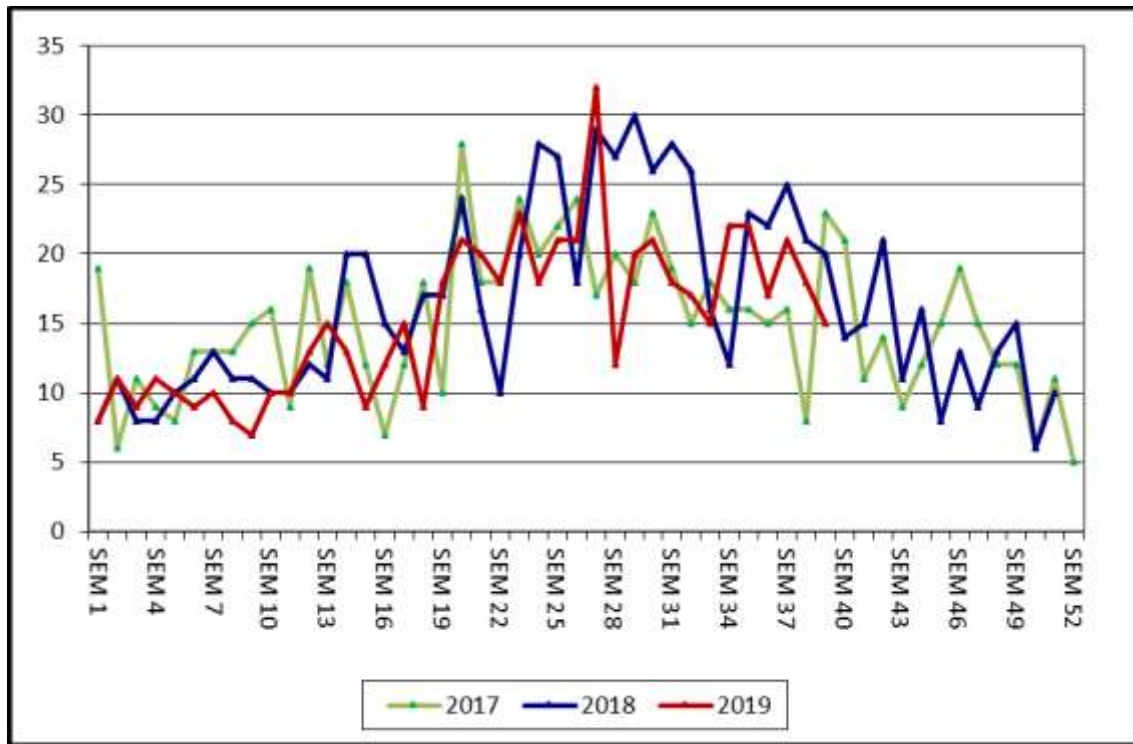
9. HOSPITALIZACIONES MENORES DE 15 AÑOS, 2017-2019.



Fuente: DEIS/MINSAL

En relación a las Hospitalizaciones en menores de 15 años por causa respiratoria ingresadas desde el servicio de urgencia hospitalaria se presenta aumento de 10% con respecto a la semana anterior con 1 hospitalizaciones más. Si lo comparamos con el año anterior presenta aumento de un 120% con 6 hospitalizaciones más.

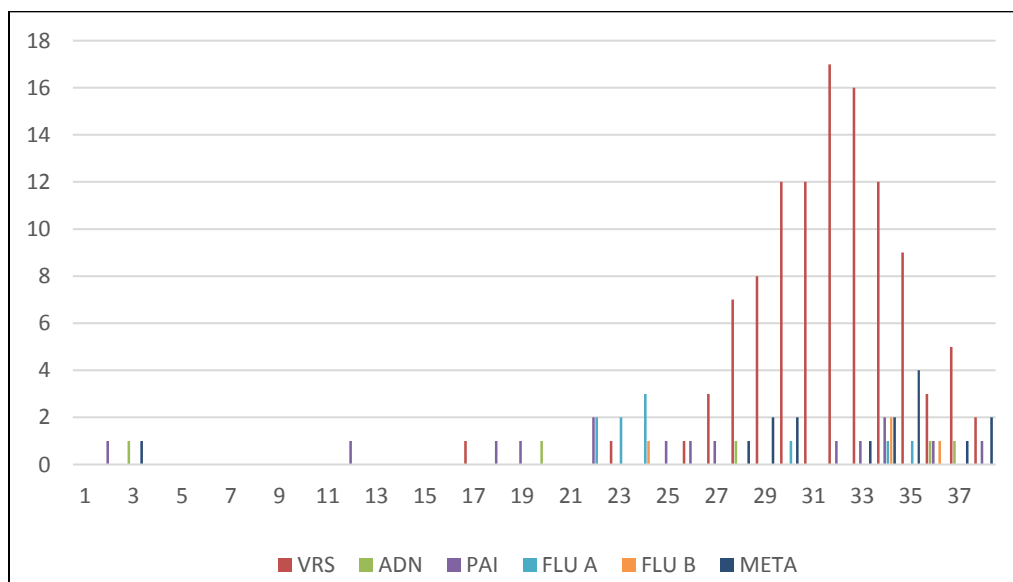
10. HOSPITALIZACIONES MAYORES DE 15 AÑOS, 2017-2019.



Fuente: DEIS/MINSAL

En relación a las Hospitalizaciones por causa respiratoria ingresadas desde el servicio de urgencia hospitalaria en mayores de 15 años, se presenta disminución de 14% con respecto a la semana anterior con 3 hospitalizaciones menos. Si lo comparamos con el año anterior presenta disminución de 14% con 3 hospitalización menos.

11. VIGILANCIA CENTINELA LABORATORIO CLÍNICO HOSPITAL SAN CAMILO, SAN FELIPE, POR SEMANA EPIDEMIOLÓGICA AÑO 2019



Fuente: Filemaker

En la semana Epidemiológica N°38 se detectaron 5 casos positivos de virus respiratorios en pacientes hospitalizados, los cuales corresponden a Virus Respiratorio Sincicial (2), Parainfluenza (1), Metaneumovirus (2) con una positividad del 42% de las muestras.

El presente informe se realizó con el análisis de las consultas tanto ambulatorias como hospitalarias entre los años 2017 a 2019.

CONCLUSIONES:

- ✓ Al analizar la curva del comportamiento de las consultas respiratorias entre los años 2017 al 2019 según lo observado en la semana anterior, se puede señalar lo siguiente para la semana Epidemiológica N°38:
 - En atención primaria de salud, se observa disminución en ambos grupos etarios 56% en menores de 15 años y 66% en mayores de 15 años, con 20 y 21 consultas menos respectivamente.
 - En el servicio de atención primaria de urgencias (SAPU SIT), las consultas en menores de 15 años disminuyeron en 52% con 77 consultas menos y en mayores de 15 años aumentó en un 3% con 4 consultas más.
 - En la Unidad de Emergencia hospitalaria, las consultas en niños aumentaron en 8% con 11 consultas más y en adultos también hubo un aumento 11% con 9 consultas más.
 - Las hospitalizaciones por causa respiratoria en menores de 15 años aumentaron en 10% con 1 hospitalizaciones más (Total: 11 hospitalizaciones) y en mayores de 15 años disminuyeron un 14% con 3 hospitalizaciones menos (Total: 18 hospitalizaciones).